

2019

GYEONGGI  
ARCHITECTURE  
FESTIVAL



2019 경기건축문화제

2019

GYEONGGI  
ARCHITECTURE  
FESTIVAL

# 목차

Contents

대회사	경기건축문화제 추진위원장	004
축사	경기도지사	005
축사	고양시장	005
<hr/>		
제23회 경기도건축문화상 사용승인부문	소개 및 내용	006
<hr/>		
제23회 경기도건축문화상 계획부문	소개 및 내용	044
<hr/>		
경기도 공공디자인 공모전	소개 및 내용	080
<hr/>		
제6회 경기 으뜸옥외광고를 공모전	소개 및 내용	092
<hr/>		
꿈다락 토요문화학교	소개 및 내용	108
시민건축대학	소개 및 내용	112



건축문화답사	소개 및 내용	114
경기도 관내 고등학교 우수작품 전시	수원공업고등학교 단독주택 작품	120
건축문화 서포터즈	소개 및 내용	134
어반스케치 페스티벌	소개 및 내용	136
교류전	소개 및 내용	140
편집후기 및 행사사진		154



## 대회사



2019 경기건축문화제 추진위원장  
왕 한 성

2019 경기건축문화제에 참가하여 수상하신 수상자 여러분들에게 그동안의 노고를 치하드리고, 수상하심을 경기도건축사회 1,700명에 가까운 건축사분들과 1,350만명의 경기도 도민을 대신하여 진심으로 축하를 드립니다.

비록, 오늘 수상의 영광을 함께 하지는 못했지만, 1년여 시간동안 밤낮을 잊고 고생하신 출품자 여러분들에게도 그 노고에 대한 감사의 마음을 이 도록을 통하여 전해드리고자 합니다.

예기치 않은 '돼지열병'이라는 국가적 위기 상황으로, 1여년 동안 고생하신 참가자 여러분들과 이번 행사를 위해 함께 준비해 오신 모든 관련단체들이 기대했던, 전시의 기회는 가지지는 못하였지만, 우리들의 건축에 대한 열정을 이 도록에 담아, 경기도민들에게 전해드릴 수 있었어 그나마 다행이라고 생각합니다.

이번 도록은 예년과는 달리, 저 멀리 바다 건너 제주에서부터, 빛고을 광주, 경상도 지방의 경남, 산내음 물씬한 강원에 이르기 까지, 산새와 바람결, 물길과 사람의 정서가 각각 다른 제주지방, 경상지방, 호남지방, 강원지방에서 예년에 수상한 작품들을 함께 게재 하였으며, 특히 포르투갈 현지에서 현재 활동하고는 있는 포르투갈 건축사분들의 작품까지 이 도록에 실게 되어 그 의의가 크다고 할 것입니다.

아무썽록 2019 경기건축문화제에 참가하신 모든 출품자와 관계자 여러분에게 다시한번 더 축하와 감사의 말씀을 드립니다.

우리의 손길이 닿는 곳마다 편하고, 안전하고, 아름다워지기를  
소원해 보며~.



---

## 축사



경기도지사  
이재명

반갑습니다. 경기도지사 이재명입니다.

도민과 함께 하는 2019년 제7회 경기건축문화제와 도록 발간을 진심으로 축하드립니다. 행사 준비를 위해 물심양면으로 애써 주신 경기도 건축사회 왕한성 회장님을 비롯한 경기건축문화제 추진위원님들, 고양시와 유관 단체 관계자 여러분께 감사드립니다.

건축물은 사람들의 삶의 터전임과 동시에 지역 문화의 중요한 축입니다. 역사적, 문화적으로 가치가 우수한 건축물은 인류의 자산이며, 국가 이미지 제고는 물론 지역 문화의 중요한 요소입니다.

이번 2019 경기건축문화제는 건축에 대해 더욱 더 공감하고 소통할 수 있는 다양한 참여·체험 프로그램이 마련되어 있었으나, 아프리카돼지열병으로 인해 많은 행사가 축소되어 매우 아쉽습니다. 대신 경기도건축문화상 공모전, 건축문화답사, 토요건축학교, 시민건축대학 등 진행 가능한 행사로 건축에 대한 도민들의 참여와 이해 증진, 창의적 건축문화 조성과 건축문화 발전이라는 본래 취지를 최대한 살리고자 노력해 주셨습니다.

해가 거듭될수록 경기건축문화제가 경기도 및 대한민국 건축 문화의 발전과 저변 확대에 크게 기여하기를 바랍니다. 경기도 또한 도내 건축문화 발전을 위해 지속적인 관심과 다양한 정책적 지원을 아끼지 않겠습니다. 그리고 도민들의 건축 문화 체험 기회를 확대하여 풍요롭고 즐거운 경기도를 만들기 위해 최선을 다하겠습니다.

다시 한 번 1,360만 경기도민과 함께 2019 경기건축문화제와 도록 발간을 축하드립니다. 함께 해주신 모든 분들의 가정에 건강과 행복을 기원합니다.

감사합니다.

---

## 축사



고양시장  
이재준

『2019 고양시와 함께 하는 경기건축문화제』의 성공적 추진을 위하여 한마음으로 노력해 주신 이재명 경기도지사님과 왕한성 경기도건축사 회장님, 그리고 경기건축문화제 추진위원회를 비롯한 모든 관계자 여러분께 진심으로 감사드립니다.

10월 19일부터 이틀 간 개최 예정이던 2019 경기건축문화제의 본행사는 아프리카돼지열병(ASF)의 확산 방지를 위한 범국가적 노력에 맞추어 안타깝게도 취소되었습니다. 하지만 국가적 재난의 확산을 막고, 농가의 아픔을 조금이라도 나누는 데 도움이 됐을 것이라 생각합니다.

비록 미완의 문화제였지만, 경기도건축문화상에 도전한 젊은 건축인 분들의 창작에 대한 열정, 경기 시민건축대학에 참여한 시민들의 배움에 대한 열정 그리고 꿈다락건축학교에서 보여준 어린 학생들의 건축에 대한 높은 관심은 우리 건축산업의 희망과 잠재력을 여실히 보여주었습니다.

건축은 기능을 넘어 아름다움을 표현하는 미학이며, 한 시대를 반영하는 도시의 철학입니다. 하나하나의 훌륭한 건축물이 모여 아름다운 경관을 만들고 살기 좋은 도시를 만듭니다.

특히 지속가능한 도시와 환경을 위한 '녹색건축'은 오늘날 중요한 화두가 되고 있습니다. 다음 세대와 함께 터전을 사용하는 녹색건축이 우리의 삶 속에 더욱 확산될 수 있도록 고양시도 적극 노력하겠습니다.

고양시가 경기건축문화제에 다시 한 번 멋지게 함께할 날을 기대하며, 참여해 주신 모든 분들께 진심으로 감사드립니다. 여러분의 더 큰 도약을 응원합니다.

# 2019

GYEONGGI  
ARCHITECTURE  
FESTIVAL



# 제24회 경기도건축문화상

## 사용승인 부문

- 금상 남사도서관
- 금상 흐르는 집
- 은상 경기도의료원 안성병원
- 은상 A-레지던스
- 동상 그림보출판 사옥
- 동상 KSL공장
- 동상 흐름에 스며드는 집
- 동상 균요재
- 동상 힐스테이트 판교 모비우스
- 특별상 광명 범씨학교
- 특별상 '꿈' 광주
- 특별상 음악역1939 가평
- 특별상 SEOUL FREI WALDORF SCHOOL
- 특별상 스타필드시티 위례점
- 특별상 월산리 주택 양평
- 특별상 ^^하하집 양평
- 특별상 왕자궁 백악관 남양주

## 입 선

비주거 / 주거





금상

사용승인 부문 | 비주거 부문

남사도서관

위 치 \_ 용인시 처인구 남사면 한술로 61

용 도 \_ 교육연구시설

설계자 \_ (주)종합건축사사무소 디자인캠프 문박 디엠피 / 오호근

시공자 \_ 대림산업(주) / 박상진

건축주 \_ 용인시



남사도서관은 6,800세대 주거단지 주민이 이용하는 공공시설이다. 공원을 체험하는 여정의 일부로 산책로와 연계해 프로그램을 선형으로 배치하고 학습, 열람, 휴게 등 필요한 공간 형태를 단면으로 구성하고 중첩시켜 '일상의 적응'을 공간개념으로 계획하고 하나의 유연한 공간으로 만들었다.









금상

사용승인 부문 | 주거 부문

흐르는 집

위 치 \_ 파주시 탄현면 법흥리 1748-1

용 도 \_ 단독주택

설계자 \_ 준 아키텍츠 건축사사무소 / 김현석, 이충효, 한상현

시공자 \_ 오정요

건축주 \_ 오정요



두 작가를 위해, 하루 종일 있어도 답답하지 않은 풍요롭고 쾌적한 공간을 만들고 싶었다. 내부에 문과 벽이 없는 이 집은 4개의 다른 높이를 갖는 바닥으로 공간이 나뉘지고, 공간 감의 변화가 생긴다. 무거움과 가벼움의 대비를 통해 차분하지만 힘찬 흐름을 드러내길 바랐다.







은상

사용승인 부문 | 비주거 부문

## 경기도의료원 안성병원

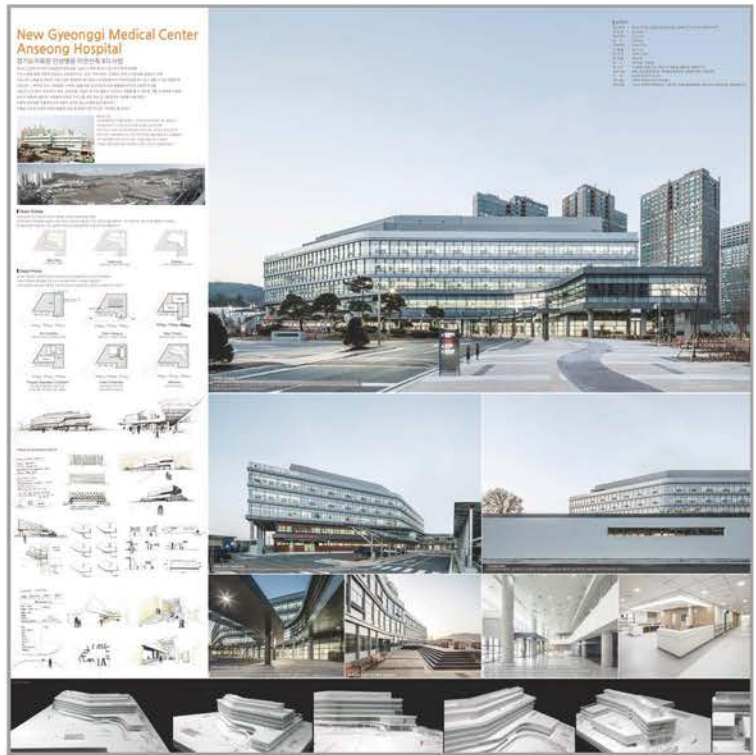
위 치 \_ 안성시 남파로 95

용 도 \_ 의료시설

설계자 \_ ㈜정림건축종합건축사사무소 / 임진우

시공자 \_ 금호건설㈜ / 서재환

건축주 \_ 경기도



경기도 안성에 위치한 안성병원은 현재 병원 시설의 노후화 및 부지 협소로 인한 문제점을 이전 신축을 통해 새롭게 건립되는 프로젝트이다.

또한, 지역사회의 고령화로 인한 노인문제를 해결하기 위한 의료서비스 확충 및 현대적 의료시설로 계획하여 환자중심의 공공병원이자 지역주민들로부터 믿고 찾을 수 있는 병원으로 건립하는 그 목적이 있다. 의료원은 지역주민들을 위한 공간이므로 의료 활동뿐만 아니라 다양한 주민들(일반인, 노인, 환자, 보호자)의 정보, 문화교류, 이벤트 및 주민 활동의 장으로서 역할을 할 수 있도록 건물 내,외부에 다양한 공간이 계획되었으며, 의료원의 따뜻한 이미지를 위한 색상 및 친환경적인 재료를 사용하였다.

수평적 레이어를 적용하여 프로그램의 성격에 맞는 적절한 입면 형태로서, 적용된 구조와 외관은 안성의 통합된 의료 및 문화의 랜드마크로 자리매김 할 것이다.







↑ 응급실  
← 입원동  
→ 출퇴근동  
↙ 정액식당

안성병원  
Anseong Hospital

## 은상

사용승인 부문 | 주거 부문

# A-레지던스

위 치 \_ 안성시 보개면 내방리 108-22

용 도 \_ 단독주택

설계자 \_ 아이에스엠건축연구소 / 이종원, 이경아  
주삼희건축사사무소 / 오동준

시공자 \_ 한기석

건축주 \_ 한기석



안성 전원주택 단지에 위치한 A-레지던스 건축주 노부부는 주말마다 자녀분들이 찾아오고 싶도록 젊은이들의 취향의 디자인이 가미된 목조주택을 원했다. 본인들은 가까운 미래에 거동이 불편해질 수 있는 가능성을 염두에 두어두고, 1층에서 모든 생활이 이루어지기를 원했고, 자녀 가족들이 오는 주말이면 2층과 지하층을 활용할 수 있도록, 즉 한 건물 안에 주중 생활 주택과 주말 별장이 공존하는 주택을 의뢰했다.









## 동상

사용승인 부문 | 비주거 부문

# 느림보출판사 사옥

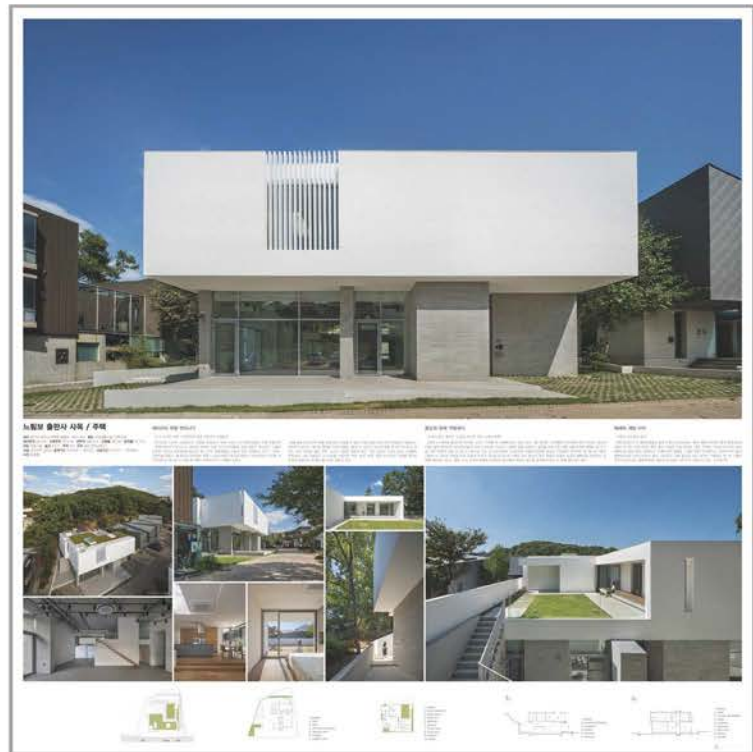
위 치 \_ 파주시 탄현면 법흥리 1652-467

용 도 \_ 1,2층 근생

설계자 \_ JMY architects / 윤재민, 이성민, 염운지

시공자 \_ 콘크리트공작소 / 한상우

건축주 \_ 홍문기, 윤재인



건축주는 출판사, 북카페 그리고 주택을 한 건물에 담고 싶어한다.  
1층은 사무영역과 북카페의 분리와 동시에 창작자와 독자가 하나가 되도록 하고,  
2층은 개울 키울 마당과 별이 잘 드는 방, 대지 후면의 산을 벗 삼는다.  
층으로 구분 된 프로그램은 프라이빗과 퍼블릭 영역을 확실히 구분한다.









## 동상

사용승인 부문 | 비주거 부문

# KSL공장

위 치 \_ 부천시 춘의동 149-6외1필지

용 도 \_ 공장

설계자 \_ ㈜리슈건축사사무소 / 홍만식, 김유나  
(주)문화공간어쏘시에이트 / 최동욱

시공자 \_ 서림종합건설㈜ / 김기석

건축주 \_ (주)세한프레스전



도심 내 준공업지역에 위치해 있고 전면에는 8미터 도로, 상층부는 동쪽으로 원미산 풍경이 있다. 여기서 우리는 전면 도로, 주변 건물환경, 풍경과의 관계를 생각하면서 설계를 진행해 갔다. 또한 일반적으로 산업건축은 기능을 우선시 함으로 외형적 형태의 있어 의미 없는 기계적 형태로 표출되지만 KSL공장은 산업건축의 프로그램들을 한 건물에서 조직하여 외부적으로 건축의 구조적 특징으로 드러나도록 계획했다. 크게 생산, 저장, 사무, 전시로 구분된 프로그램은 층고, 면적, 기능적 요구가 달랐고 우리는 이러한 상이한 프로그램들을 기업 제품의 생산 프로세스를 기준으로 배치해 가면서 형태를 만들어 갔다. 그리하여 1, 2층은 높은 층고와 최대한의 면적이 우선 되는 생산볼륨이, 3, 4층은 조립과 저장장치가 같이 수반되는 저장볼륨이, 5층은 사람들이 주로 머무는 사무, 전시 볼륨이, 6층은 옥상 주차장이 배치되었다. 각기 다른 체적의 볼륨들이 수직적으로 적층되는 배치는 층마다 다른 프로그램을 드러내기 위해 강한 수평적인 슬라브 위에 그대로 구조적으로 표상되는 형태로 드러내고 있다. 여기에 프로그램 볼륨들은 각기 다른 환경적 요구로 인해 창의 크기와 공간적 배려가 다르게 입면화 된다.







## 동상

사용승인 부문 | 주거 부문

# 흐름에 스며드는 집 Pervading in Flow

위 치 \_ 안산시 단원구 선감동 693-1

용 도 \_ 펜션

설계자 \_ 더나인건축사사무소 / 구자홍, 이원재

시공자 \_ 이학순

건축주 \_ 이학순



대부도에 자리한 펜션은 잠시 비밀상을 경험하기 위해 찾아오는 여행객들을 위한 곳이다.

#1 일상속 비밀상 : 일상적 삶으로부터의 탈피

펜션은 일시적 주거의 형태로서 짧은 시간 깊은 경험을 제공한다.

#2 비구축된 공간 : 사용자가 정의내리는 공간

행위에 따라 공간은 목적을 가지며 관계를 새롭게 구축해낸다.

#3 흐름에서 흐름으로 : 탈위계, 유동적 흐름을 표현하는 디자인

층마다의 곡선은 매개하는 사용자의 관계와 연계되며 유동적인 흐름으로 표현된다.







## 동상

사용승인 부문 | 주거 부문

# 균요재 均饒齋

위 치 \_ 수원시 팔달구 화서동 344-36

용 도 \_ 단독주택(다가구)

설계자 \_ 보편적인건축사사무소 / 전상규, 황은

시공자 \_ 예종민

건축주 \_ 예종민



### 단독주택의 꿈을 실현한 다가구주택

단독주택에서의 전원생활을 꿈꾸었으나, 현실적 대안으로 다가구주택을 선택할 수 없었던 건축주를 위해, 전원주택의 생활을 최대한 실현시키는 것을 목적으로 하였다.

저층부 임대세대와 상부층 주인세대를 형태적으로 분리하고, 정북일조로 인하여 생긴 옥상의 외부공간을 개인 정원화하여, 별도의 단독주택처럼 구성하였다.

이로서 다가구주택이지만 마당과 박공지붕, 다락과 천창, 붉은 벽돌의 외관과 화초를 놓을 수 있는 창가를 가진, 건축주가 꿈꾸던 단독주택이 가능하게 되었다.









동상

사용승인 부문 | 비주거 부문

힐스테이트 판교 모비우스

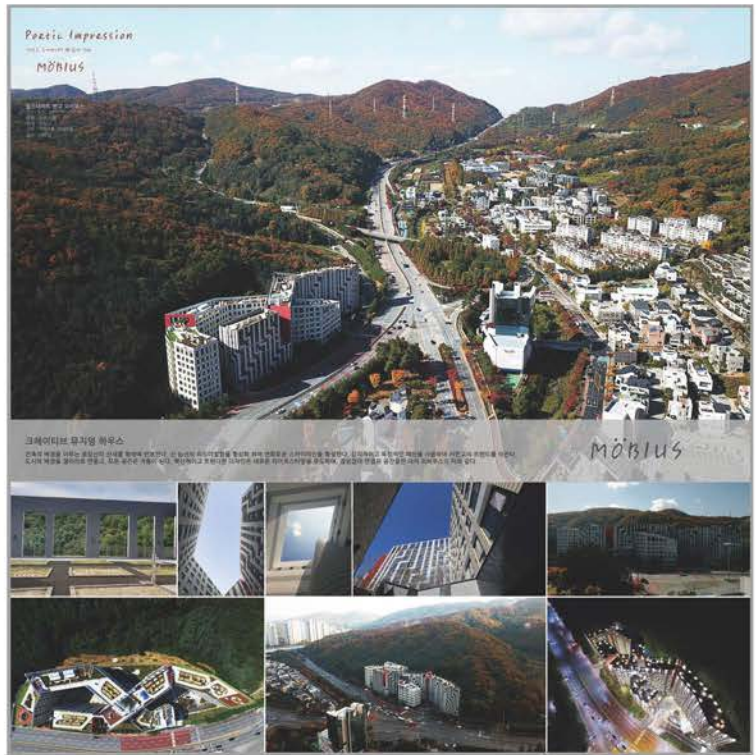
위 치 \_ 성남시 분당구 운중동 913

용 도 \_ 업무시설

설계자 \_ ㈜기안건축사사무소 / 김종천, 김영훈

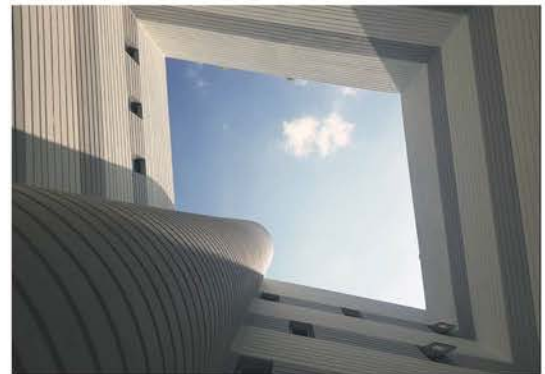
시공자 \_ 현대건설(주) / 정수현

건축주 \_ 한국자산신탁주식회사



건축의 배경을 이루는 응달산의 산세를 형태에 반영한다. 산 능선의 리드미컬함을 형상화하여 변화로운 스카이라인을 형성한다. 감각적이고 독창적인 패턴을 사용하여 서판교의 트렌드를 이끈다.

도시의 배경을 갤러리로 만들고, 모든 공간은 작품이 된다. 혁신적이고 트렌디한 디자인은 새로운 라이프스타일을 주도하며, 끊임없이 연결된 공간들은 마치 모비우스의 띠와 같다.









**특별상 | 고양시장상**

사용승인 부문 | 비주거 부문

**광명 법씨학교**

위 치 \_ 광명시 옥길동 73-4,5

용 도 \_ 대안학교

설계자 \_ 제이와이아키텍츠 건축사사무소 / 원유민, 조장희

시공자 \_ JD건축 / 한진현

건축주 \_ 광명기독교청년회



아이들은 여전히 비바람이 불고 눈이 올때도 화장실과 식당 혹은 수돗가와 심지어 다른 교실에 가기 위해서는 신발을 신고 밖을 나가야 한다. 아니 오히려 어떤 아이는 화장실에 가기 위해서 3층에서 신발을 신고 외부 계단을 내려와 다른 교실 앞을 지나 땅을 밟고 걸어서 화장실에 가야 한다. 이제 아이들은 2차원의 공간이 아닌 3차원의 공간을 수시로 움직여야 한다. 가는 길에서 자연의 변화도 느껴야 하지만, 다른 교실의, 다른 공간의 아이들을 또한 만나야 한다. 이렇듯 많은 아이들은 3차원의 공간에서, 실내와 실외가 섞인 공간에서 수많은 움직임을 통해 다양한 흐름을 만들어 낼 것이다. 각각의 교실은 기존의 학교보다 더 넓고 쉽게 자연과 통할 수 있고, 아이들은 더 쉽게 실내와 실외를 넘나들 것이다. 이러한 흐름을 통해 이 학교는 진정한 생명력을 얻을 것이다.







외부인

공사



특별상 | 고양시장상

사용승인 부문 | 주거 부문

‘품’  
Arms

위 치 \_ 광주시 도척면 상림리 211-1와1필지

용 도 \_ 단독주택

설계자 \_ ㈜건축사사무소 더함 / 조한준

시공자 \_ 케이에스하우징 / 장길완

건축주 \_ 두일호, 최명순



집을 지을 땅은 도로쪽이 북측에 면해 있는 비교적 넓은 땅이었고 반대쪽 땅 끝자락에는 낮은 야산이 땅을 에워싸고 있었기 때문에 집이 들어서서 배치에 따라 외부공간은 주위에 과시할 수 있는 마당이 될 수도 있고 집주인만이 누릴 수 있는 사적인 공간이 될 수도 있는 땅이다.

경사도로면을 따라 주차장을 통해 진입할 수 있는 마당과 거실이나 집에서 바로 뛰쳐나올 수 있는 마당으로 나누어 외부공간의 단차를 두었으며 이는 자연스럽게 집 내부에서도 단차를 두게 되어 내부 공간의 변화와 개방감을 확보하고 공간의 성격도 구분할 수 있도록 하였다.

집안으로 들어가면서 이어지는 복도를 따라 이동하다보면 남쪽의 큰 창을 통해 안마당과 자연을 바라볼 수 있어서 집안의 산책로가 되고 창들을 통해 보이는 자연의 풍광은 자연이 집을 품고 있음을 알 수 있다.

집은 두팔 벌려 마당을 감싸 앉은 모습이고 마당은 사적인 안마당이 되었다.

도로를 등지고 배치되어 넓게 펼쳐진 집이 아늑한 마당을 품고 있고 마당 건너편에는 야산이 마당과 집을 품고 있다. 이 집의 이름이 '품'인 이유이다.

집의 뒤쪽 먼 원경에는 산들이 펼쳐져 있어서 지붕의 선이 산의 선을 거스르지 않는다.







**특별상 | 고양시장상**

사용승인 부문 | 비주거 부문

**음악역1939**

위 치 \_ 가평군 가평읍 석봉로 100

용 도 \_ 문화 및 집회시설

설계자 \_ ㈜경호엔지니어링 종합건축사사무소 / 조영수, 강전욱, 김기창

시공자 \_ 신림종합건설㈜ / 김만조

건축주 \_ 가평군



본 계획안은 가평군의 레포츠타운도시로서의 지역특성을 바탕으로, 구 가평역(폐철도부지)을 활용하여 문화자원을 개발함으로써 도시 거점인 기존 상권과 교통 거점인 가평역, 관광거점인 자라섬 등의 연계를 통한 지역사회 화합과 지역 경제 활성화라는 목표를 가지고 진행되었다. 옛 폐선부지 내 음악 관련 시설과 복합문화공간을 계획하여 남녀노소 누구나 음악으로 하나 될 수 있는 복합 음악 문화 공간을 조성하였다. 1939년 개장했던 옛 가평역 폐선부지가 역사적, 공간적 상징성과 결합하여 과거와 현재가 공존하며 미래를 향한 음악중심 문화공간으로 재탄생 하였다.





음악역  
1939  
MUSIC VILLAGE





**특별상** | 대한건축사협회 경기도건축사회 회장상

사용승인 부문 | 비주거 부문

# SEOUL FREI WALDORF SCHOOL

위 치 \_ 부천시 옥길동 750-1

용 도 \_ 교육연구시설

설계자 \_ LESS(레스건축), LESS PAD 건축사사무소 /  
우준승, 최철수, 한상정

시공자 \_ 양지종합건설 / 이은희

건축주 \_ 서울자유발도르프협동조합



이 건축물은 평범하게 살아온 아이들을 잘 교육하고자 하는 100여명의 부모님들이 협동조합을 만들어 외부의 도움없이, 스스로의 힘으로 이루어낸 첫 번째 대안학교이다.. 오랜시간 동안 학교는 여느 작은 대안학교와 마찬가지로, Waldorf 교육철학을 바탕으로, 기존 공교육과는 다른 교육을 추구하며, 학부모 선생님 학생으로 이루어진 작은 커뮤니티를 이루고 있었다.

다른 학교와 달랐던 점은 보다 끈끈한 유대관계와 서로를 신뢰하는 부분이었다. 이 신뢰를 바탕으로, 아이들에게 좋은 교육프로그램 뿐아니라, 교육철학에 맞는 장소와 건축을 만들어 내고자 했다.

기존의 학교는 낙후된 주택의 방을 개조한 교실과 주변의 논과 밭을 이용해 아이들의 외부 활동을 진행하고 있어, 안전과 청결에 많은 문제가 있었다.

선생님과 교육프로그램 철학을 공유하고, 아이들이 상상하는 학교의 모습을 듣고, 이를 만들어 내기 위해 한정된 비용과 대지환경 속에서 커뮤니티를 강화하고, 작동 할 수 있는 마을을 만들어내고자 했다.

강강술래를 돌며, 기공식을 했고,  
건설회사에 다니는 학부모들은 공사 진행을,  
은행에 다니는 부모님은 금융을,  
자재회사에 다니는 부모님은 자재를 맡아 서로에게 힘이 되었고,  
서로 돌아가며 공사장 인부 역할을 하며 학교는 완성되었다.

공사비준비의 어려움, 공사중의 변경, 부족한 일손과 부족한 기술, 자재수급문제 등 크고 작은 일들을 겪었지만 결국은 그들의 힘으로 학교는 완성되었다.









**특별상** | 한국건축가협회 경기건축가회 회장상

사용승인 부문 | 비주거 부문

# 스타필드시티 위례점

위 치 \_ 하남시 위례대로 200

용 도 \_ 판매시설

설계자 \_ ㈜두가씨앤씨 종합건축사사무소 / 김재학, 윤용권

시공자 \_ 신세계건설㈜ / 윤명규

건축주 \_ 주식회사이마트

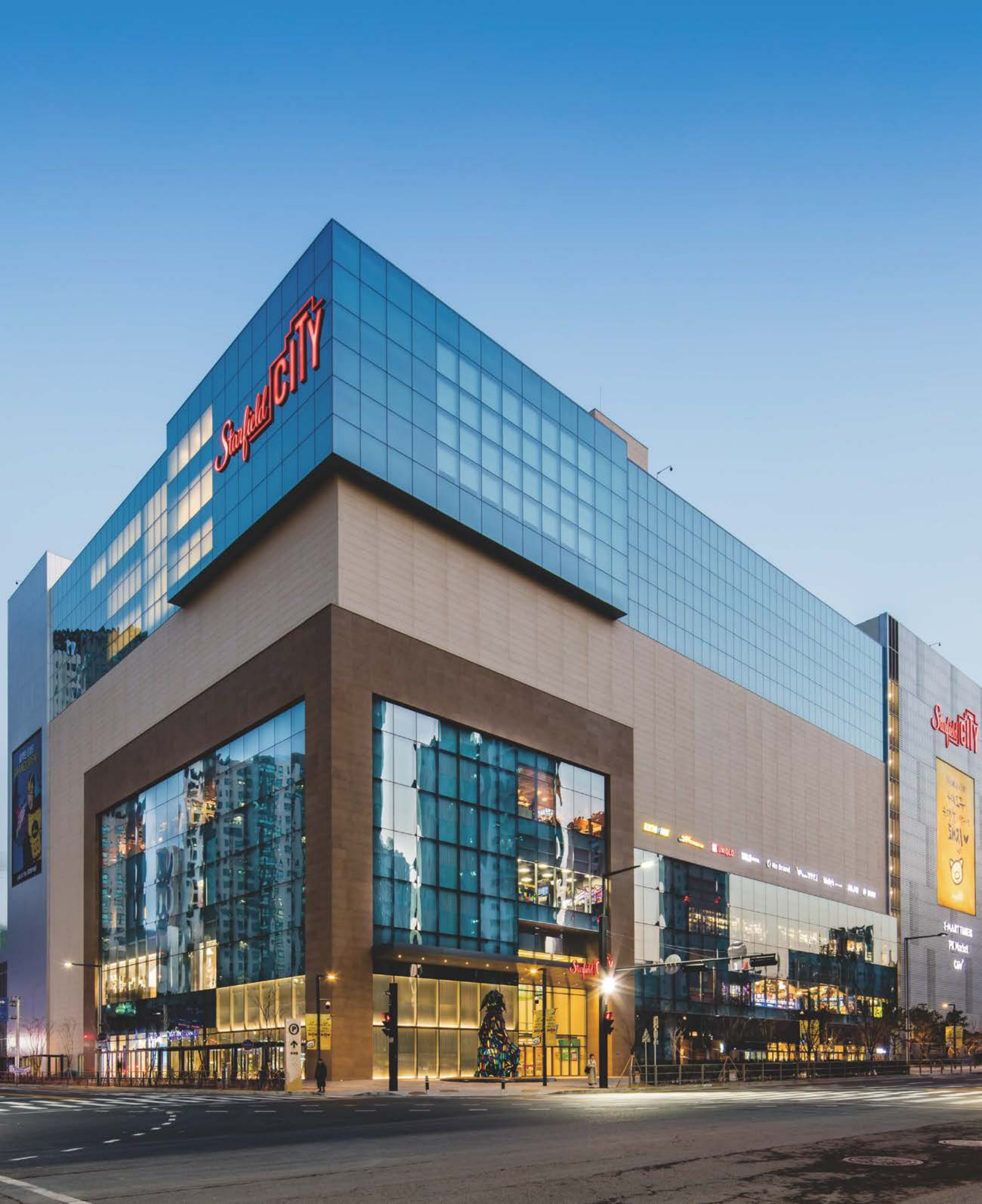


경기도 하남시 위례대로 220에 위치한 지하6층 지상10층 규모의 신세계 최초의 도심형 스타필드 복합 쇼핑몰이다. 쇼핑, 문화, 휴식까지 삶에 필요한 모든 것을 전문가들과 섬세하게 선별한 새로운 형태의 도심형 라이프 스타일 몰이다.

쇼핑몰로는 파격적으로 커튼월 입면을 이용하여 내부 노출을 유도하였으며, 매스 분할로 생긴 전면부의 큰 면은 서로 다른 크기의 편칭 메탈을 이용하여 생동감을 주었다. 또한 건물 우측에 위치한 주차램프에 루버를 덧대어 고급스러움을 더하였다.







SoyuzCITY

SoyuzCITY



SMART TALKER  
PK Market  
CITY



**특별상** | 한국토지주택공사 경기지역본부 본부장상

사용승인 부문 | 주거 부문

# 월산리 주택

위 치 \_ 양평군 지평면 월산리 224

용 도 \_ 단독주택

설계자 \_ 주식회사 씨엘 건축사사무소 / 김길영

시공자 \_ 윤형근

건축주 \_ 조은순



## 달님이 노니는 곳, 월산리

깊고 소박하고 낭만적인 땅에 오래전부터 존재했던 것 같은, 가장 단순한 형태의 담백한 Shelter를 만들고자 했다.

두 개의 Mass를 나란히 배치하였고 견고하고 폐쇄적인 큰 것에는 침실등 Private한 기능을, 자연으로 활짝 열린 개방적인 작은 것에는 카페같은 식당을 두었다.

다양한 바닥레벨과 순환형 평면, 깊은 캐노피로 공간에 깊이감을 주고 정원, 마당, 연못으로 적극적인 연계를 고려하였다.







**특별상 | 대한건설협회 경기도회 회장상**

사용승인 부문 | 주거 부문

**^^하하집**

위 치 \_ 양평군 양서면 청계길57번길 34

용 도 \_ 단독주택

설계자 \_ 플라이 건축사사무소 / 서경화

시공자 \_ 케이에스하우징 / 장길완

건축주 \_ 김현남



"ㅅ"자 2개가 엇갈려 겹쳐진 형태인 ^^하하집은 크게 두 개의 공간으로 구분된다. 동측은 거실, 주방/식당, 서재 등 가족이 모일 수 있는 공적공간이고 서측은 사적인 침실 공간이다. 그 겹쳐진 면에는 층을 연결하는 계단과 서로의 공간을 넘나드는 중첩된 "창"이 있다.







**특별상** | 대한주택건설협회 경기도회 회장상

사용승인 부문 | 주거 부문

# 왕자궁 백악관

위 치 \_ 남양주시 이패동 567-25

용 도 \_ 단독주택

설계자 \_ ㈜에이디모베 건축사사무소 / 이재혁

시공자 \_ 유준의

건축주 \_ 유준의



남양주 '왕자궁' 마을의 '백악관(흰색건물)'은 지역의 대안학교를 중심으로 학부모, 목사님, 교사가 모여 사는 공동체주택이다. 주변의 건축과 조화되는 3층과 4층의 높이의 두 동의 건물은 따로 계단실이 없이 데크와 브릿지를 통해서 이동 할 수 있도록 하였다. 다섯 가구의 구성원들은 이 계단과 데크로 이루어진 다이내믹한 공간에서 서로 만나고 어울리며 자연스럽게 공생한다.







18-4

입선 비주거 부문

건물명	설계자	시공자	건축주
라까사호텔 광명	(주)건축사사무소 당건축 박호건	래미안건설(주) 김광식	주식회사 라까사웍스 이현구
용현교회	(주)디에스앤유 종합건축사사무소 김민찬	주석종합건설(주) 김연옥	(재)제칠일안식일예수재림교 한국연합회유지재단 황춘광
한국화낙(주) 경인ITC	(주)종합건축사사무소 극동건축 황재원	동성건설(주) 이시구,오원영	한국화낙(주)
이삭엔지니어링(주) 사옥	(주)건축사사무소 토맥 양재호,한상진,장다운	(주)창성종합건설 이한철	김창수
심곡천 전시관	가이아 건축사사무소 윤정아	북일종합건설(주) 이충무	부천시
의정부시 종합관광안내소	(주)관동 건축사사무소 윤정혁	(주)태인종합건설 황태연	의정부시
평성읍행정복지센터	카리스 건축사사무소 이영희,김경희,박수현	(주)장흥종합건설 문종민	평택시
아트아지트	건축사사무소 소요현 김정준,이재웅,김상협	SpaceDBM 박찬식	최태훈
큐브빌딩	종합건축사사무소 아이디어 김선욱	(주)이웨이 이성구	일송환경복원(주)
텔스타홈빌 직장어린이집	(주)종합건축사사무소 온고당 안우성	(주)코렘시스 홍명희	텔스타홈빌 주식회사 임병훈



입선 주거 부문

건물명	설계자	시공자	건축주
아름이네 집	(주)건축사사무소 서가 오승현, 박혜선	장아름	장아름
수원광고 경기행복주택	(주)건축사사무소 오비비에이 곽상준, 이소정	코오롱글로벌(주) 윤창은	경기도시공사
위례 수오재(守吾齋)	종합건축사사무소 이한 이호석, 한보영	우리마을A&C(주) 하광수	최길순
청림재	숨21 건축사사무소 이종은	김상기	김상기
우주(宇宙)	HB 건축사사무소 정호빈	김영우	김영우
소유재	태 종합건축사사무소 유종구	이종두	이종두
하여재(河與齋)	(주)시형 종합건축사사무소 권혁수	권순일	권순일
짜꾸팜 하우스	주식회사 제로리미츠 건축사사무소 정경희, 김종서 건축설계사무소 LOCI 이순표	고선우	고선우
향은재(香隱齋)	건축사사무소 공유 김성우	신재은	신재은



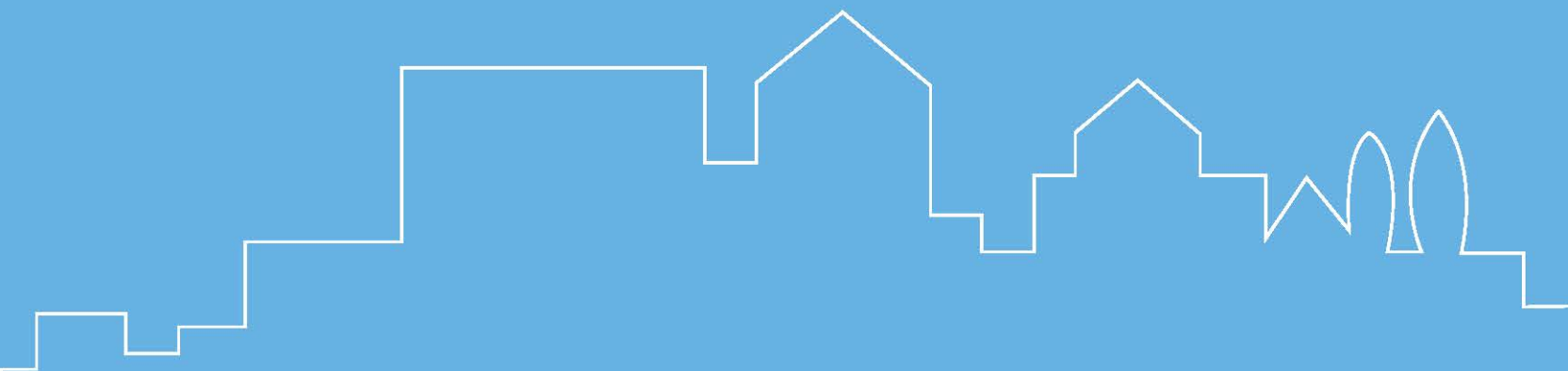


# 제24회 경기도건축문화상

## 계획 부문

대상	The Urban Island
금상	몽유송이도
은상	모산의 마지막 터 공수리 - 어울려 녹아들어 재생하다
은상	연을 따라 걷다
동상	터무늬있는 마을
동상	흔적을 찾아 있다
특별상	Patchwork-터의 무늬
특별상	Layer in Market
특별상	Co-Modular Market
특별상	물의정거장;흘러보낼 수 없는 가치
특별상	HABOR OF THE FUTURE
특별상	Variety Housing
특별상	틈의 정류
특별상	서교시장365
특별상	수암로-복개주차장을 걷어내어 방직문화예술거리로서의 터와무늬를 다시 새기다

입 선



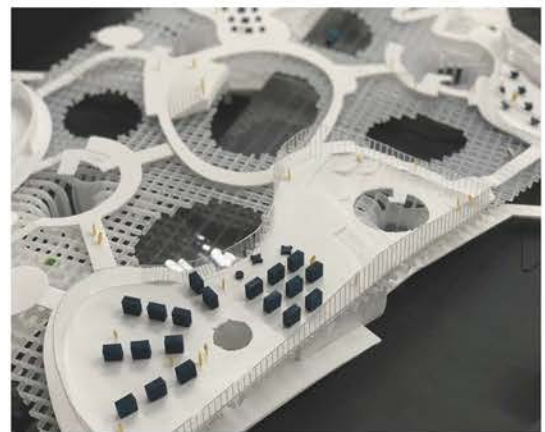
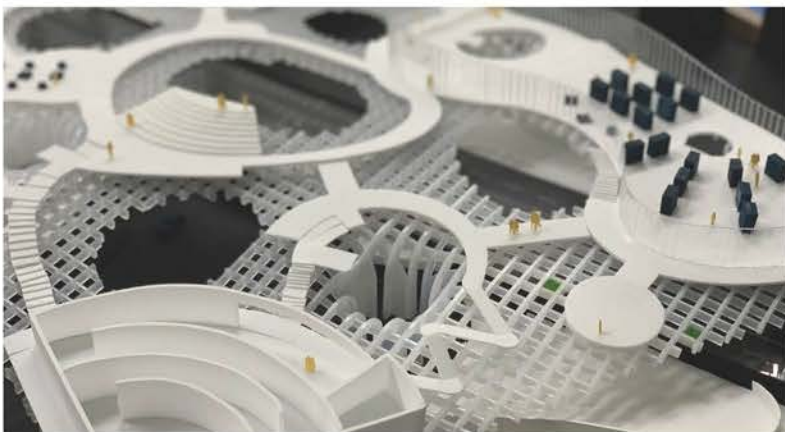
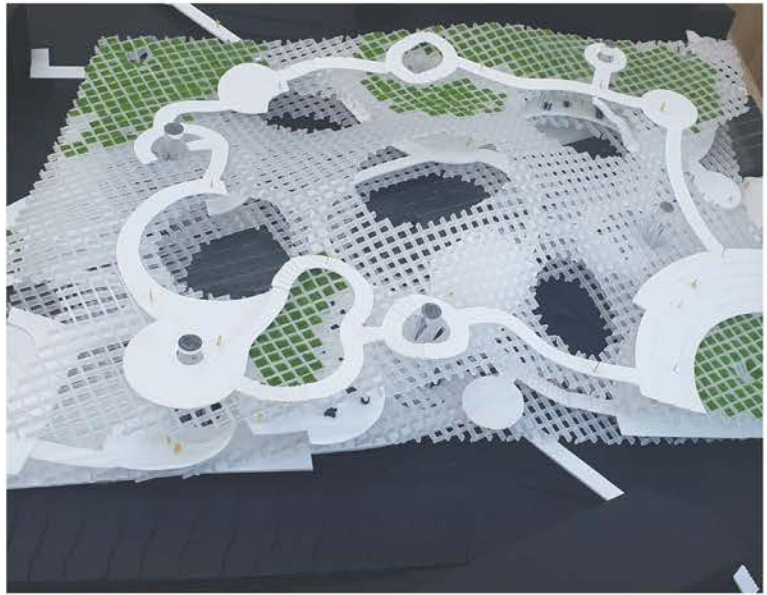
대상

계획부문

## The Urban Island

중앙대학교  
장광민, 이자윤, 최기열

기반시설은 장소에 기능 자체를 구축하며, 기능만을 위한 공간으로 남겨져 있다. 이는 우리의 일상속에서 매일 경험하지만 전혀 인식하지 못하는 비장소를 만들어 낸다. 하지만 동시에 기반시설만이 가지는 특수성은 포화상태의 서울에 많은 가능성의 공간으로 남아 있다. 기반시설은 도시를 기능하게 만드는 하부구조로, 공공을 위한 시설이자 도시 내 공공성의 정도를 결정하는 요소 중 하나이다. 또 그 규모는 서울의 절반이상을 차지할 정도로 양적으로 거대하며 서울 전역에 빠짐없이 산개하여 분포한다. 이런 공공성과 거대함이라는 요소는 기반시설의 변화가 가져올 파급력을 시사한다. 이에 입체교차로와 입체교차로가 만들어낸 거대한 교통섬을 일대를 설계 대상으로 삼아 그 가능성을 제안하고자 한다.

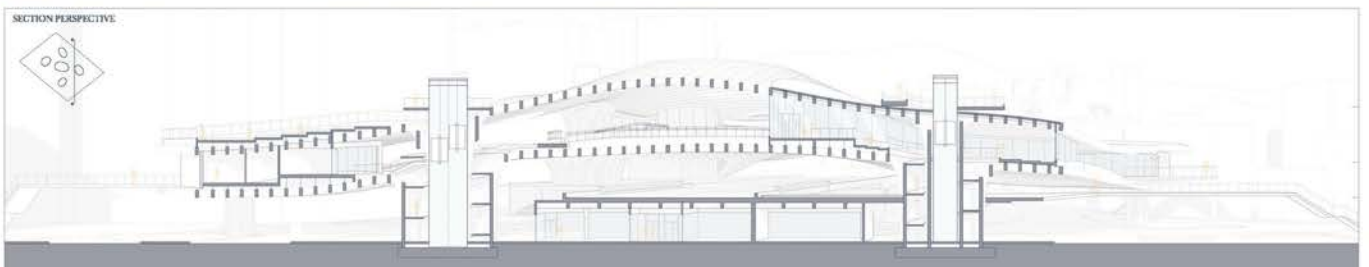
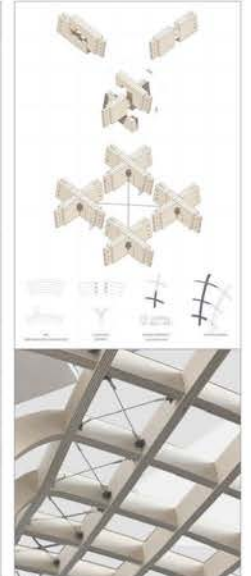
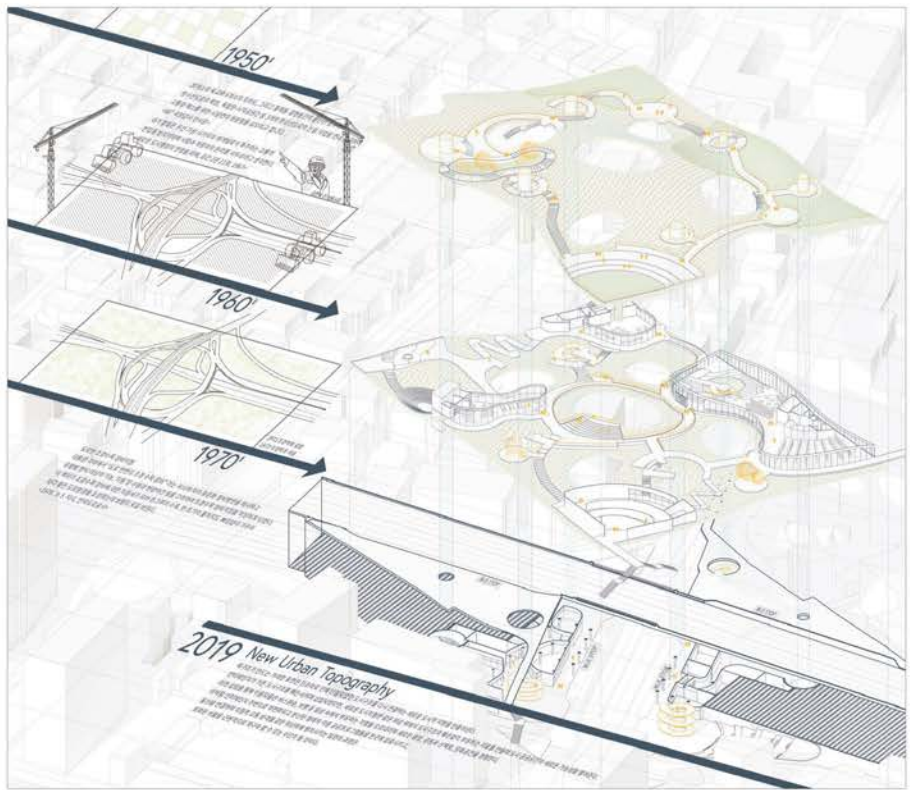
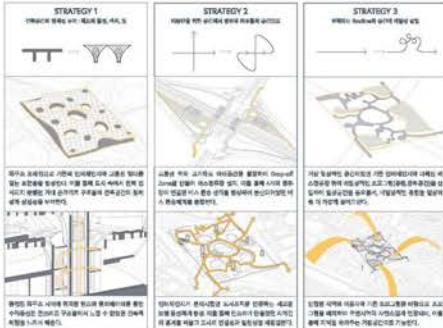
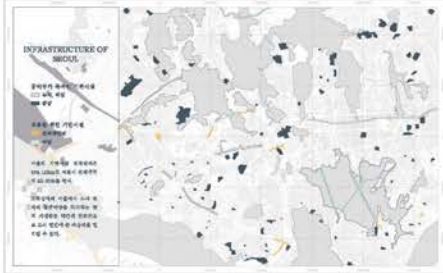




# The Urban Island



이 프로젝트는 도시의 새로운 형태를 제시하며, 기존의 도시 구조를 재구성하고, 새로운 도시 형태를 창조하는 것을 목표로 합니다. 이 프로젝트는 도시의 새로운 형태를 제시하며, 기존의 도시 구조를 재구성하고, 새로운 도시 형태를 창조하는 것을 목표로 합니다.





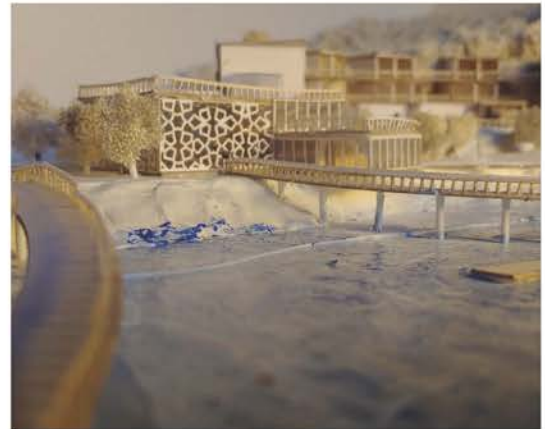
금상

계획부문

## 몽유송이도

단국대학교  
박민균

섬은 산업화에 따라 도시를 선호하는 사람이 늘어나면서 급격한 인구감소를 맞았고, 생산 인구가 줄어들면서 주민들의 소득감소와 쇠퇴로 이어지고 있다. 최근 가보지 않고 때문이 없는 자연을 찾아 나서는 현대인들이 늘면서 새로운 시대를 맞이하고 있지만 대부분의 섬들이 획기적인 아이템 없이 자연환경의 장점에만 의존하고 있어 관광객의 증가세가 둔해지고 있다. 지금과 같은 현상이 지속된다면 향후 수십년 내에 대부분의 섬이 사람이 살지 않는 무인도가 될 것으로 보여지며, 미래 세대는 섬이라는 아름다운 자연과 생태계를 경험하기 힘들어질 것으로 예상된다. 섬의 지속가능한 발전과 유지를 위해 마을기업을 토대로 마을을 정비하고 마을기업과 연계하며 섬의 관광화를 획기적으로 이루어 낼 수 있는 랜드마크로서 작용하는 건축물을 만들고자 한다









은상

계획부문

## 모산의 마지막 터 공수리 - 어울려 녹아들어 재생하다

선문대학교  
최경민, 김동민

본 프로젝트는 '모산의 마지막 터 공수리 마을'에 자연스럽게 어울릴 수 프로그램들을 녹여 옛 터의 모습을 보존하며 재생시키는 것이 최종적인 목표이다.

이를 위해 첫 번째 정비되지 않은 골목길과 도로, 방치된 창고와 폐가들, 이러한 부정적인 요소들이 자리하고 있는 공간을 비우고, 채우고, 재구성하여 터의 기억이 담긴 긍정적인 요소들로 변화시킨다. 두 번째 주민중심의 생활 밀착형 프로그램을 마을 곳곳에 녹아들게 배치하여 주민들의 편의를 도모하고 생활환경을 개선시켜 '사회적' 단절을 해소한다. 세 번째 공수리라는 터가 가지고 있는 고유의 생태 자원을 활용하여 생태 공원과 썸지공원을 구성한다. 이를 통해 생태 커뮤니티를 구축하여 주변 도심과의 자연스러운 친환경적 소통을 만들어낸다.

더 나아가 앞서 말한 과정을 통해 공수리가 재생된다면 공수리 뿐만 아니라 비슷한 상황을 겪고 있는 마을들 또한 옛 '터'의 기억을 담아 재생시킬 수 있는 기회를 가질 수 있다.

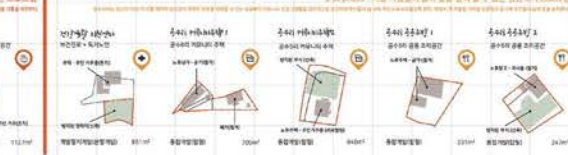




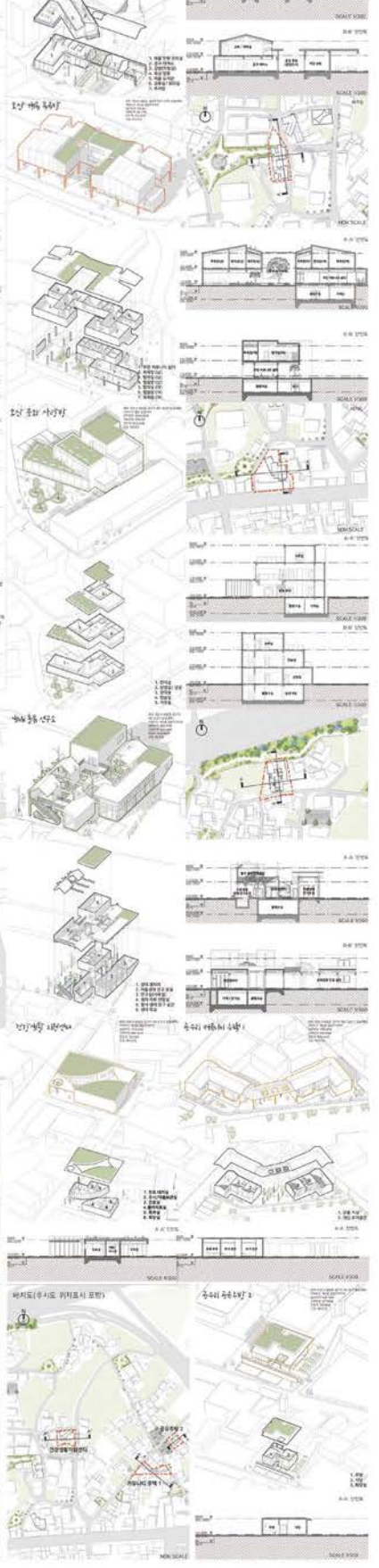
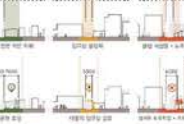
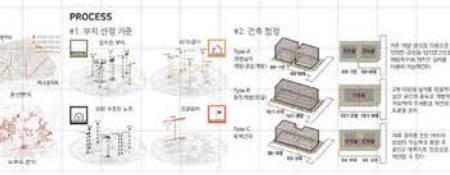
1st phase: '태풍' 마을-마을을 가로질러 연결하는 프로그램



2nd phase: '마을' 마을의 가치를 높여 줄 수 있는 프로그램



3rd phase: 마을의 가치를 높여 줄 수 있는 프로그램





은상

계획부문

## 연을 따라 걷다

인천대학교  
엄지은, 안희만, 조은희

북촌한옥마을, 이화마을, 감천문화마을... 이 곳들은 무엇일까? 아마 가장 많은 사람들이 '관광지'라는 대답을 내놓을 것이다. 그런데 혹시 이러한 마을을 관광지가 아닌 '주거지'로 생각해 본적이 있는가? 이들은 관광지이기 이전에 사람들의 주거지이다. 그들은 오늘도 관광화의 피해를 받고 있다. 이와 같은 문제는 비단 외국의 이야기가 아닌 국내에서도 크게 문제가 되고 있는 이슈이다. 우리는 이에 대해 관심을 기울이고, 관광화를 막지 않는 동시에 사람들의 주거지로서의 마을을 지켜주고자 하였다.

광희문 일대는 교통 문화 역사적 자원이 모두 풍부한 지역으로, 서울시의 한양성곽 일대를 관광화 시키는 계획에 따라 머지않아 관광지역으로 자리 잡을 것이다. 그로 인해 광희문 일대의 저층 주거지들은 이와 같은 침해의 문제를 겪게 될 것으로 예상된다. 우리는 이러한 문제를 해결하기 위한 방법을 건축적으로 제안하고자 하며, 이 과정에 있어 외부인과 내부인의 공생을 만들고자 한다.





PROLOGUE



SITE ANALYSIS : AROUND



SITE ANALYSIS : 관광화의 가능성



SITE ANALYSIS : DETAIL



CONCEPT "공생"



STRATEGY : BUFFER ZONE

1. 인문학적 버퍼(BUFFER)

1.1 특산 문화 관광지의 조성



1.2 마을의 정체성 확립



2. 건축적 버퍼(BUFFER)

2.1 프로그램의 재분배



2.2 길의 성격부여



2.3 물리적 공유와 통제 : OPENSACE & 레벨차의 이용

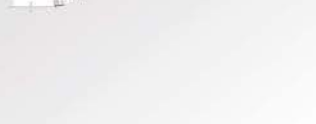
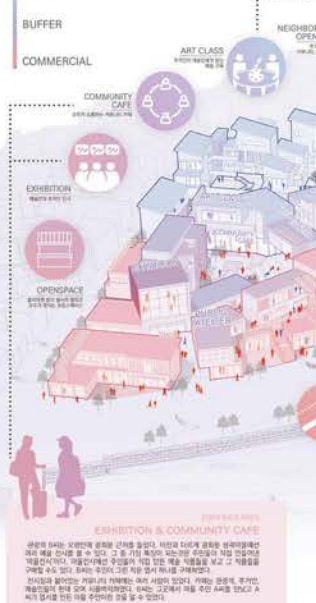


2.4. 스크린(SCREEN)



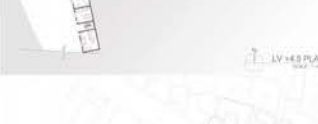
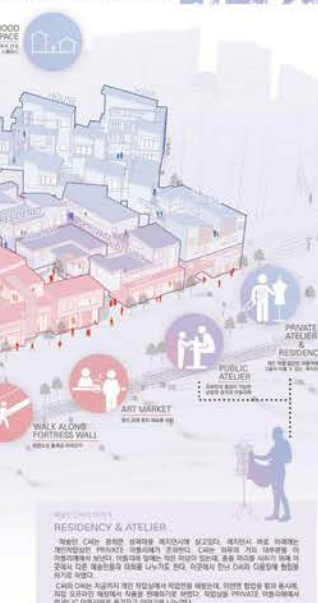
연을 따라간다

주요 시설의 분포 시 순서대로 유동하는 순서



ART CLASS

ART CLASS



MASTER PLAN



SECTION C - C'





## 동상

계획부문

# 터무늬있는 마을

한국교통대학교  
박순빈

현재 우리사회는 도시를 재생시키기 위한 여러 가지 시도를 하고 있지만, 기존의 남겨진 정체성을 버리고 지역 커뮤니티와 공동체를 파괴하는 대규모 도시재생방식이 진행되고 있다. 과도한 도시재생은 파괴적 속성에 따른 지역 정체성의 상실과 역사와의 단절과 같은 많은 부작용을 가져온다. 적응시키고자 하는 지역은 서울에서 개발되지 않고 온전한 형태로 남은 마지막 피맛골로 역사적, 사회적의미가 있는 중요한 곳이다.

현재 피맛골은 옆 동네인 청진동 피맛골의 무분별한 개발로 인해 많은 사람들이 사라진 곳으로 알고 있다. 그러나 피맛골은 옛 기억과 추억 그리고 역사성을 가지고 있는 특별한 공간이며, 조선의 역사가 시작된 이래 현재까지 피맛골의 역사적 흔적들을 간직하고 있다. 무차별 개발이 아닌 옛 무늬를 가진 터를 복원시키고 그 길에 맞는 도시적 스케일을 또 옛 터의 도시조직에서 찾아 현재에 맞는 피맛골로 다시 복원시킨다.









동상

계획부문

흔적을 찾아 있다

동양미래대학교  
한유나, 오승준, 박재상



민주화운동의 촉매제 역할을 했던 박종철 열사 고문치사 사건이 일어난 남영동 대공분실은 남영역에서 보일 정도로 우리에게 가까이 있었다. 하지만 높은 담으로 둘러싸여 외부와 단절되어 있으며 대중들에게 관심을 받지 못하고 있었다. 민주화운동 또한 대중들과 단절되어 대중들의 기억 속에서 흐려져 가고 있다. 이러한 단절감이 해소되어야 대중들에게 관심을 받을 수 있고, 보다 쉽고 다양한 방법으로 접근할 수 있도록 해야 한다.

대중들이 이미 관심 갖고 있는 건축적 상징 요소들을 통해서 대중들의 인식을 확대할 수 있도록 하고, 나아가 그 거리감을 줄이도록 한다. 상징 요소는 민주 인권에 대한 인식과 정보를 전달하는 체계로 구성되고 이로서 구 대공분실은 새로운 민주 인권 센터로 자리잡게 될 것이다.

대지 안으로의 네트워크를 활성화하기 위해서 컨셉으로 점과 선으로 구성된 네트워크를 설정한다. 네트워크의 점은 대중의 관심 요소로, 선은 대지분석을 통한 새로운 축으로 설정하였다.

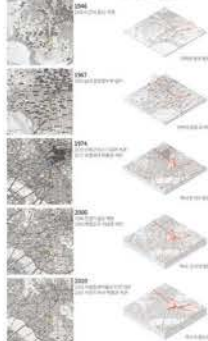




PROLOGUE



MEMORIAL PATTERN



새로운 삶의 방식

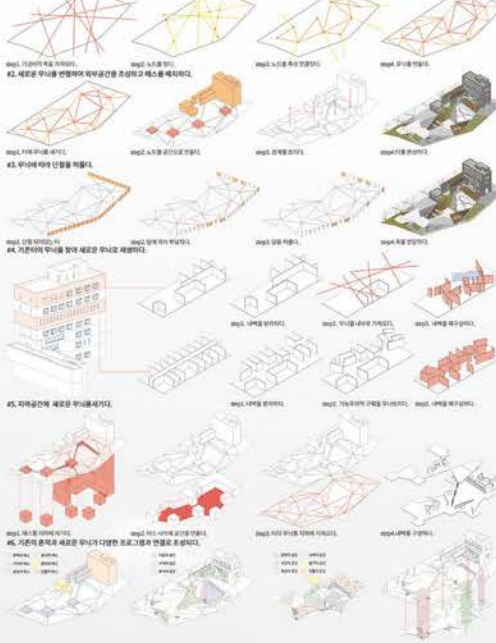


PROBLEM

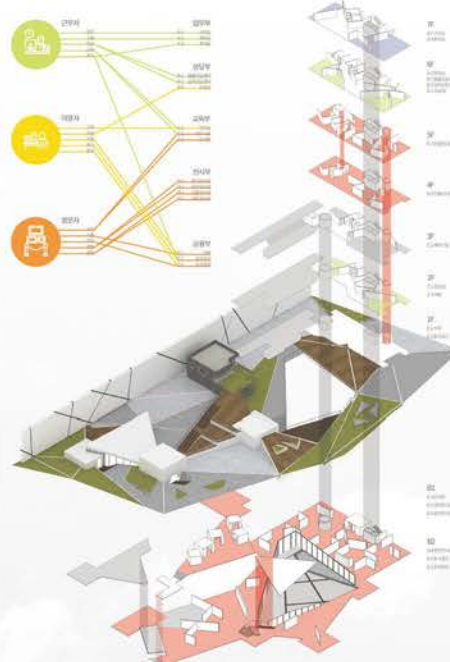


PROCESS

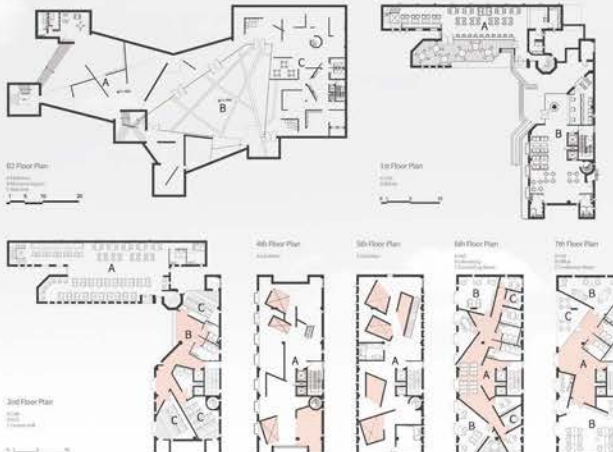
01. 문제를 정의 새로운 방식을 정의



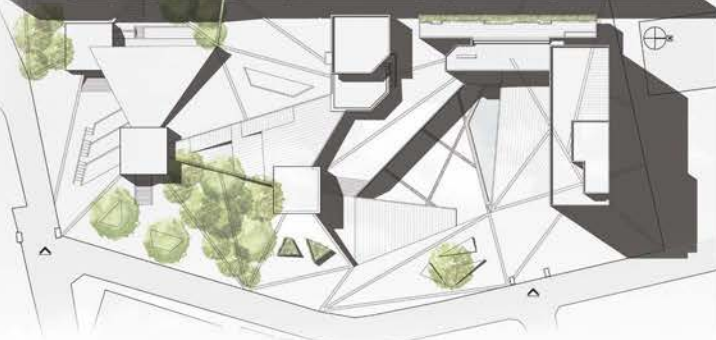
VIEW



FLOOR PLAN



MASTER PLAN



한계를 찾아 잇다

특별상 | 고양시장상

계획부문

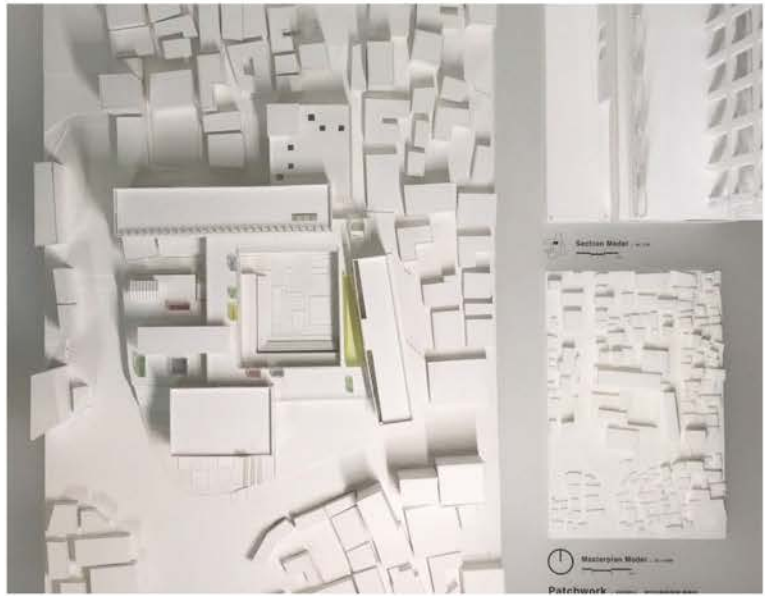
# Patchwork

## - 터의 무늬

광운대학교  
유문정

서울에는 역사문화자원과 생활문화자원을 간직하고 있는 한양도성과 그 주변 성곽마을이 있다. 이를 보존 및 관리하기 위해 서울시는 성곽마을 재생사업을 추진하고 있다. 그 중 서울시 중구 신당동에 위치한 다산성곽마을은 문화예술을 기반으로 한 도시재생이 진행 중이지만, 마을 주민과 새로운 시도를 하려는 예술인 서로 융합되지 못하고 있어 안타까운 상황이다.

따라서 대상들의 융합과 지속가능한 마을이 되기 위해 마을 공동체를 위한 예술커뮤니티 시설과 마을의 수익을 위한 시설을 제안 및 계획하였고, 이를 통해 마을 안에서, 밖에서 바라보는 다양한 시선을 맞추고 정주가능하며, 마을의 정체성을 유지하는 다산성곽마을이 되고자 한다.







특별상 | 고양시장상

계획부문

# Layer in Market

공주대학교  
주영지, 김소연, 이진일

만리시장은 서계동을 대표하는 외부인과 접촉하던 공간이었다. 형성과정부터 외부인들의 접근이 많았던 공간에서 좌판으로 시작하여 1970~80년대에 시장 현대화사업을 통해 한 건물의 형태로 이루어진 시장이 되었다. 그러면서 봉제산업과 같이 커가던 만리시장이 현재는 예전의 상가의 절반정도만 남아있는 상태이다. 이렇게 봉제 산업과 같이 커가고 같이 작아지고 있는 시점에 새롭게 등장하는 관광객을 통해 주민들과 예전과 다른 외부인들이 만나 예전과 비슷하면서도 다른 서계동의 만리시장을 만들어가려고 한다. 그러면서 다른 동네와 달리 예전의 모습을 버리고 새로운 모습을 가져가는 것이 아닌 예전의 것과 지금의 것 그리고 새롭게 생겨나는 것이 서로 어울려져 가면서 현재의 서계동의 무늬를 만리시장에 쌓아가려 한다.







특별상 | 고양시장상

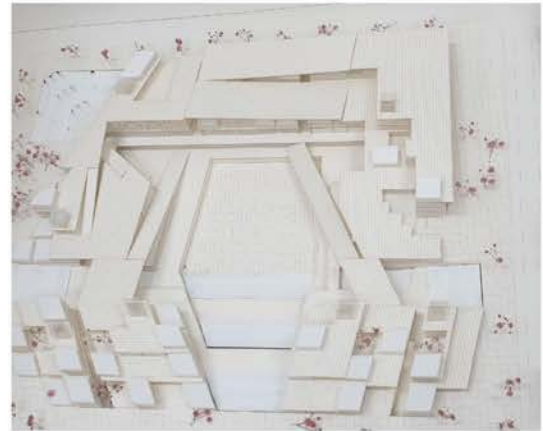
계획부문

## Co-Modular Market

중앙대학교  
손승완, 김남현

터란 어느 한 공간의 본질 그 자체를 의미하는 함축적인 말이라고 할 수 있는데 만약 터를 이해하지 못하고 건축물을 짓는다면 이는 곧 공간의 본질을 부정하는 행위이며 바로 된 건축이라고 할 수 없다.

무늬란 사전적 의미로 '물건의 거죽에 어긋져 나타난 어떤 모양'을 의미한다. 그리고 이를 터의 성질에 빗대자면 터의 무늬란 그 대지의 모양을 나타내는 것이 된다. 대지의 모양이라 함은 대지의 경사, 방향, 위치, 주변 환경 등이 있다. 그렇기 때문에 모든 터마다 각자 고유한 무늬를 띄고 있어 이를 이해하고 해석하는 것이 중요하다. 결론을 내리자면 3차원의 공간은 터와 그리고 그 무늬로 이루어져 있으며 이를 우리는 공간의 Texture라고 부르고 이 Texture를 해석하여 그 공간을 Develop 하기 위해 건축이라는 방법을 제안한다.





# Co-Modular Market\_ 시민 참여형 모듈시장을 제시하다



## About Site

본 프로젝트는 기존 도시의 틀 안에서 새로운 활력을 불어넣기 위한 시도가 담겨 있다. 기존 도시의 틀 안에서 새로운 활력을 불어넣기 위한 시도가 담겨 있다. 기존 도시의 틀 안에서 새로운 활력을 불어넣기 위한 시도가 담겨 있다.

## About Program

본 프로젝트는 기존 도시의 틀 안에서 새로운 활력을 불어넣기 위한 시도가 담겨 있다. 기존 도시의 틀 안에서 새로운 활력을 불어넣기 위한 시도가 담겨 있다. 기존 도시의 틀 안에서 새로운 활력을 불어넣기 위한 시도가 담겨 있다.

## Site Analysis



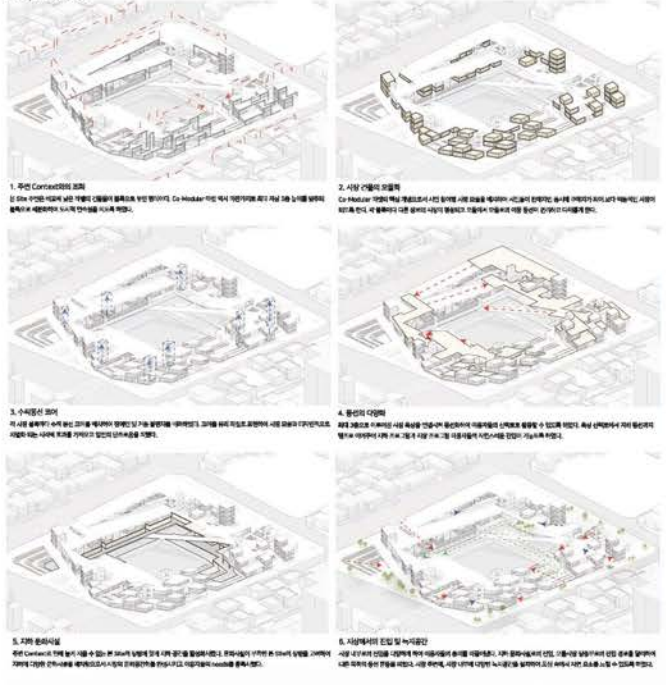
## Space Zoning



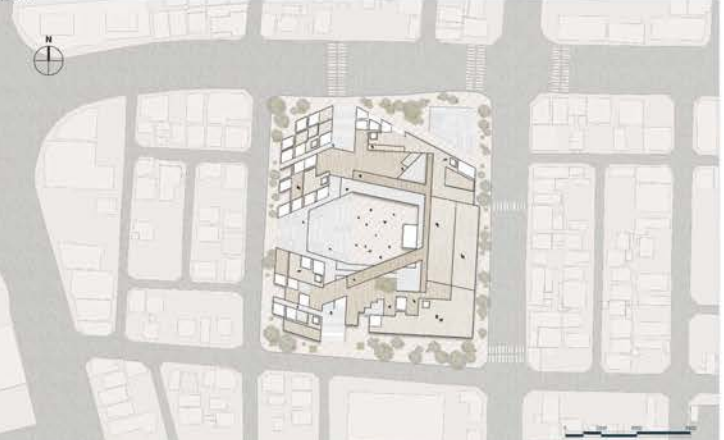
## Design Development



## Design Features



## Site Plan



## Floor Plan



## Section Perspective



특별상 | 대한건축사협회 경기도건축사회 회장상

계획부문

## 물의정거장 ; 흘러보낼 수 없는 가치

순천향대학교  
용유진

긴 땅의 역사를 통해 우리는 많은 것을 생각해 볼 수 있을 것입니다. 먼저 우리의 편의를 위해 자연을 훼손하고 그 본래의 것의 소중함을 알지 못한 것에 대한 반성을 해야 한다고 생각하였습니다. 이와 같은 생각으로 계획 된 곳이 선유도 공원 안에 위치한 선유도 이야기 기관이라고 생각합니다. 한강역사관에서 지금의 선유도 이야기관이 된 이 곳은 선유정수장에서 송수펌프실로 사용되었던 곳입니다.

선유도 이야기관은 공원화 계획이 진행되면서 한강의 역사와 선유도의 이야기를 전시하는 목적으로 리모델링되었습니다. 하지만 2015년부터 현재까지 아무런 전시가 되어있지 않고, 앞으로의 전시계획도 불투명합니다. 그렇기 때문에 방치 되어있는 이 건물의 친환경적인 리모델링을 통해 선유도 공원의 재생의 의미를 더욱 부각시키고 그와 더불어 '물'을 키워드로 공간을 풀어보며 선유도 공원의 의미를 살리려 하였습니다.







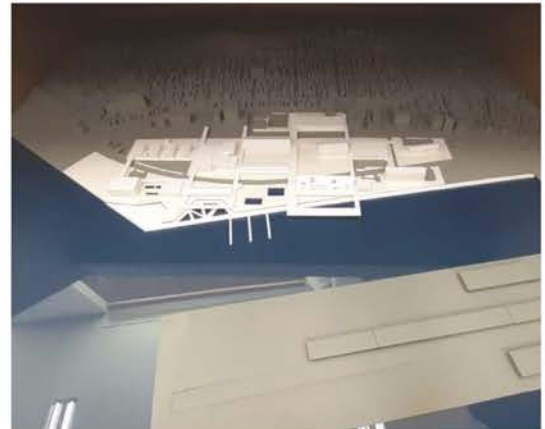
**특별상** | 한국건축가협회 경기건축가회 회장상

계획부문

# HABOR OF THE FUTURE

경기대학교  
박중호, 김성률

대규모의 국가항만은 일반시민들이 통제되어지던 장소로 재개발시 항만이 가지는 특수성을 활용하여 기존에 존재하지 않던 새로운 공간을 창출할 수 있다는 장점이 있다. 기존 항만에는 오랜 세월 산업지역으로 이용된 흔적들이 남아있다. 그것들은 기존 원도심과 상충되는 것들로 도시와 오래 단절 되어왔던 시간 만큼, 어쩌면 항만으로 접근하는 데나 활용하는데 방해요소가 될 수도 있다. 사이트 내에서 가장 영향력이 있고 큰 힘을 지니고 있는 것이 바로 화물철도 차량기지이다. 21개의 차량 선로가 위치한 이곳은 사람들이 발길이 끊긴 이후 자연 녹지가 잘 보전 되어있다. 동서방향으로 가로지르는 철로 탓에 도심에서 바다로 이어지는 것을 방해하는 요소가 될 수 있지만 활용 가치가 높다고 생각하였다. 그 외에도 컨테이너 하역장은 기존 항만이 노후화되고 물동량이 낮아진 만큼, 컨테이너들이 남아 공간적 활용요소로 사용할 가치가 있다. 그 외에도 세관 관련시설들과 일거리가 끊긴 물류센터들이 위치하여 새로운 활용과 변화의가능성을 시사한다.







# HARBOR OF THE FUTURE

도시와 항만의 경계 해체를 통한 **연계성** 확보와 지역상생을 위한 도시재생 방안  
 도시재생사업의 일환으로 추진 중인 'HARBOUR OF THE FUTURE'는, 기존 도시와 항만 간의 경계 해체를 통한 연계성 확보와 지역상생을 위한 도시재생 방안으로, 도시와 항만의 경계 해체를 통한 연계성 확보와 지역상생을 위한 도시재생 방안을 제시한다. 이는 도시와 항만의 경계 해체를 통한 연계성 확보와 지역상생을 위한 도시재생 방안을 제시한다.

## SOCIAL ISSUE 노후항만과 주변지역의 도시재생



## SITE 인선 내용 1,8부두



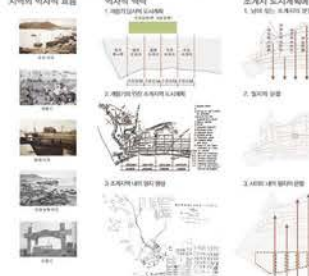
## CONTEXT 항만의 인프라스트럭처와 사이트 주변의 도시적 맥락



## TEXTURE [타와 무너] 도시가 가지는 지역의, 역사적 맥락



## MASTER PLAN



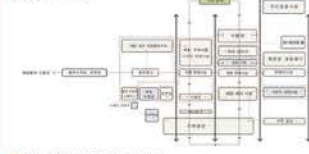
## USER ANALYSIS [타의 소리]



## 프로그램 방향성



## MASS 정형화 된 맥스와 과정



## PLAN\_2층 평면도 SCALE : 1/1500



## SECTION\_A-A SECTION



## SPACE PROGRAM



## DETAIL VIEW



## DETAIL VIEW



## DETAIL VIEW



## CRANE VIEWPOINT



## CAMPING SITE VIEW





특별상 | 경기도시공사 사장상

계획부문

## Variety Housing

중부대학교  
홍재기, 황우성, 손바다

수익성을 중요시하는 공급자 위주의 공동주택 계획과 사회구조의 변화 등으로 인해 개인의 주거환경은 최소화되고 획일적으로 변화했다.

최소화된 주거환경은 생활의 많은 부분을 주거지 내에서 해결할 수 없게 만들었다.

스터디카페, 게스트하우스 등의 기능은 집합주거 이전에서는 단위주거 내에서 해결하던 활동이다.

본 계획안에서는 개인의 일상생활이 주거의 기능으로 돌아올 수 있도록 다양한 공간을 확장하고 조합한 집합주택을 계획했다.





부수: 30.0% (30.00%)  
 용도: 30.0% (30.00%)  
 규모: 지상 14층, 지하 2층  
 대지면적: 20,080㎡  
 부대수: 0.44세대/㎡  
 건축률: 35.17% (30.00%)  
 용적률: 157.70% (150.00%)  
 건축면적: 6,865.20㎡  
 연면적: 21,184.62㎡



# VARIETY HOUSING : 다양성의 조합을 통한 집합주거 계획안

## 시작하며

수익성을 중요시하는 공급자 위주의 공동주택 계획과 사회구조의 변화 등으로 인해 개인의 주거환경은 최소화되고 획일적으로 변화했다. 최소화된 주거환경은 생활의 많은 부분을 주거지 내에서 해결할 수 없게 만들었다. 스타디오킴, 게스트하우스 등의 기능은 집합주거 이전에서는 단위주거 내에서 해결하던 활동이다. 본 계획안에서는 개인의 일상생활이 주거의 기능으로 돌아올 수 있도록 다양한 공간을 확충하고 조합한 집합주택을 계획했다.

## 디자인 키워드

키워드	다양성	다양성의 조합	다양성의 확충
도시화			
내용	단위주거보다 다른 생활방식의 다양성	생활방식이 다른 소규모공간의 조합	생활방식이 다른 소규모공간의 확충

## 디자인 컨셉

컨셉	내용
	각 단위를 생활방식 분석 후, 각 방식의 다양성을 기반으로 하여 소규모공간의 조합을 통해 단위공간을 계획한다. 각 단위공간의 조합을 통해 다양한 생활방식이 만나 내부부에 걸쳐 다양한 공간을 연출한다.

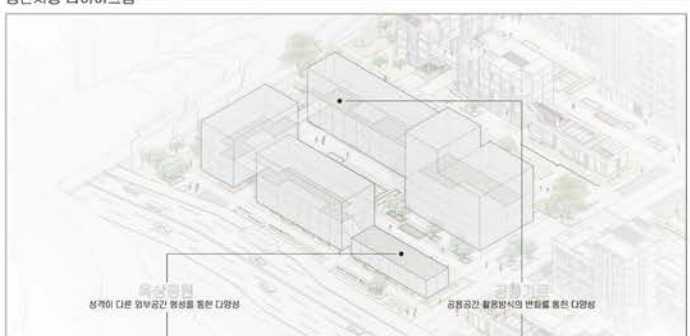
## 디자인 프로세스 1 : 문제 인식



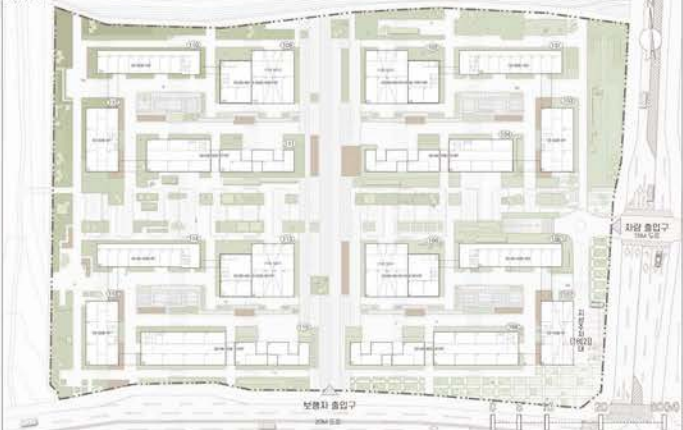
## 디자인 프로세스 2 : 문제 인식을 바탕으로 한 공간사용방식



## 공간사용 다이어그램



## 배치도



## 대지분석과 이용계획



## 평면도



## 육외공간 단면개념



## 일단면도

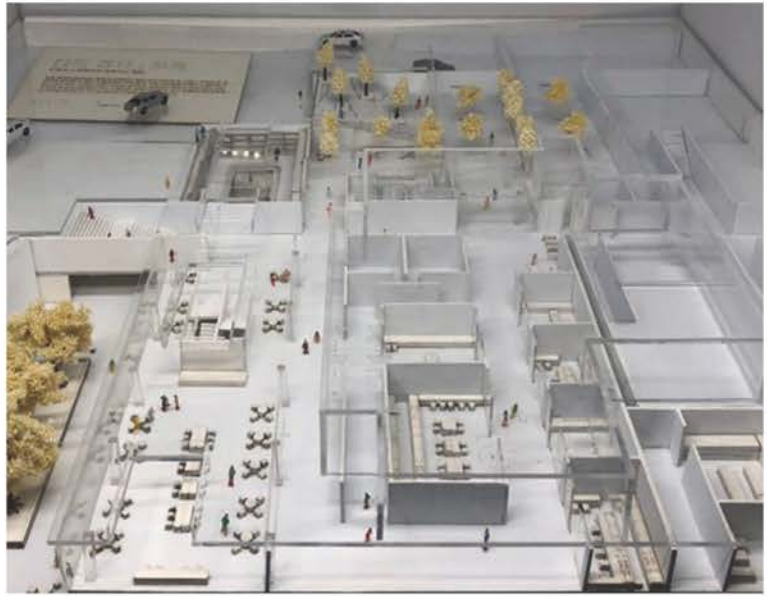


특별상 | 대한건설협회 경기도회 회장상

계획부문

## 특의 정류

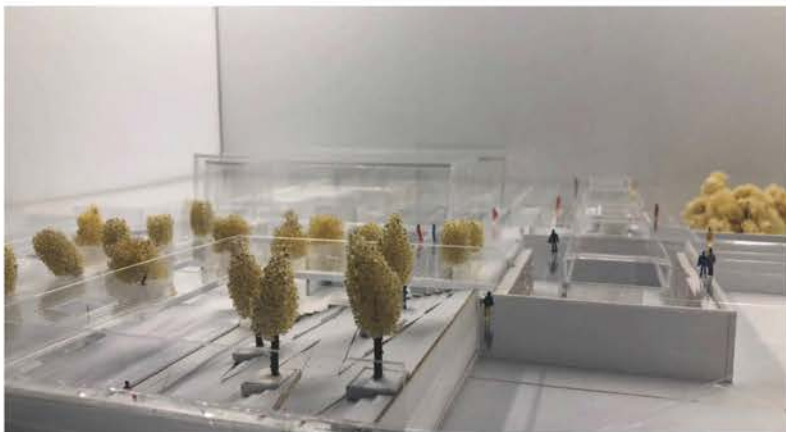
계원예술대학교  
유재혁, 전아원, 권민지



지역 중심 위주의 개발로 무관심과 소외를 받는 탈중심지역 화전동은 도시 경계부 진입 경관의 대상자로 인식되어 있다.

화전역 앞거리를 거점으로 지역 주민과 항공대 학생들의 소통과 교류, 지역 발전을 도모하기 위해 지역의 중심이 되는 광장을 제안하고자 한다.

고양시에서 가장 먼저 뉴딜사업지구로 선정된 지역으로, 화전동 일대의 교통의 요지이며, 한국항공대학교에 근접해 있어 젊은 층 확보가 용이한 장점이 있다. 하지만 장기간 동안 지속된 개발 제한으로 인해 노후와 인구 감소, 노령화가 심해지고 있으며, 활주로로 인해 화전동과 항공대는 단절되어 있다. 또한 젊은 층을 위한 공간과 세대를 아우르는 소통 공간이 부족한 문제점이 있다. 무관심과 제한으로 인해 진입 경관 대상자로만 인식되며 소외되어 온 화전동에 단절된 두 지역, 세대를 이어줄 공간이 필요하다.



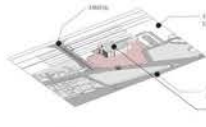


# 틈의 정류 BETWEEN SQUARE

비워지고 연결되며 채워지는 광장

## SITE

고양시 덕양구 중앙로 154 화전역 앞 거리  
면적 : 약 10,500㎡



고양에서 가장 먼저 뉴타운지구로 선정한 지역으로, 장기간 동안 저유량 개발 제한으로 인해 물리적 노후와 인구 감소, 노후화가 심화된 것은 장소에서 공간적 질의 격차의 요인이었던 것임에 틀림없다. 또한, 지역주민의 기대와 맞물려 있어 높은 층 높이가 놓이게 되었다.

## PROBLEM



화전역은 환주로의 역사 및 도로 체계에 두 자리가 단절되어 있다. 대차로 및 같은 층을 위한 공간이 현존하여 생활을 이루어는 스몰 공간이 부족 하다. 무관심과 소외감이 형성, 공간 질의 격차에 대한 인식과 있어 고질적 도시 선형을 형성하는 원인이 되었다.

## CONCEPT & PROCESS

틈의 정류, 화전역은 교통의 중심지로 수많은 교통 수단과 사람들이 끊임없이 흐르는 장소이기도 하다. 여무름과 흐름이 고조되는 장소는 '틈'을 채워주는 사람들이 스스로 공간을 채워가고 삶을 통해 살아가기도 하며 장소의 의미를 적극적으로 형성할 수 있는 환경을 제공한다.

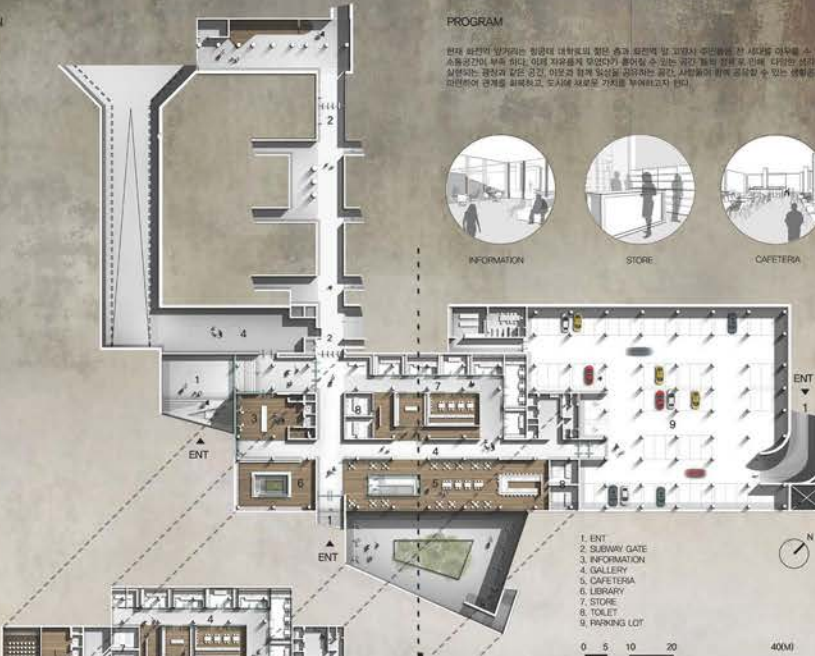


1. 도시 구조 변화와 대안적인 교통 노후를 위한 스몰 공간 확보
2. 차량 진입이 자유로운 차량 진입 공간 확보
3. 층간 통틀 서빙 플랫폼을 위한 내부 공간에 대한
4. 역에서 내려 승객이 불편한 지역 단절 면에 승객이 편리한 지역 확보



## PLAN

### B1



## PROGRAM

틈의 정류는 사람들이 끊임없이 흐르는 장소로, 대차로 및 같은 층을 위한 공간이 현존하여 생활을 이루어는 스몰 공간이 부족 하다. 무관심과 소외감이 형성, 공간 질의 격차에 대한 인식과 있어 고질적 도시 선형을 형성하는 원인이 되었다.

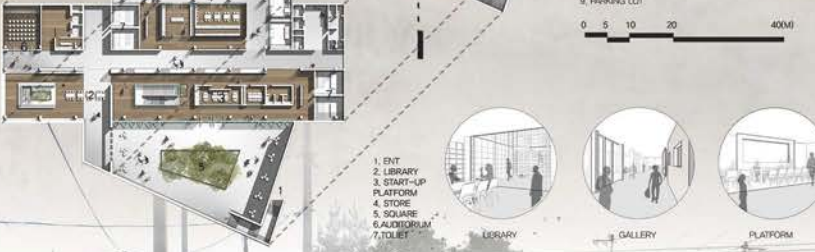


INFORMATION STORE CAFETERIA

1. ENT
2. SUBWAY GATE
3. INFORMATION
4. GALLERY
5. CAFETERIA
6. LIBRARY
7. STORE
8. TOILET
9. PARKING LOT



### B2



1. ENT
2. LIBRARY
3. START-UP PLATFORM
4. STORE
5. SQUARE
6. GALLERY
7. TOILET



LIBRARY GALLERY PLATFORM

## VIEW



MAIN ENTRANCE



B1\_CAFETERIA



B2\_SQUARE





특별상 | 대한주택건설협회 경기도회 회장상

계획부문

## 서교시장365

명지대학교  
한성윤

서교시장을 재건축하여 옛서교365의 터 무늬를 고려해 예술가들의 아지트와 같은, 예술가들이 모여 살면서 서로 정보 공유, 자신의 의견 공유, 협업자 물색 등 창작 활동에 도움이 되는 공간을 제안하고자 하였다.

서교 365에 있던 공방, 작업실 등이 서교프라자 오피스텔로 옮겨갔으며 현재도 많은 예술가들의 작업실이 모여 있지만, 현재 서교프라자 오피스텔은 이러한 예술가들이 모여 있다는 특징을 잘 살리지 못한 채 낙후되어 있다.

또한, 앞서 설명한 것에 더해 기존 건물 지하에 있는 서교재래시장을 활성화시켜, 예술가들만이 아닌, 불특정 다수의 일반인들과 의견을 나누거나, 자신의 작품을 판매하거나, 자신을 홍보할 수 있는 교류 할 수 있는 공간을 제안하기로 하였다.





365

# Seokyo Market

서교시장 365 - 서교시장, 서교시장, 서교시장, 서교시장, 서교시장



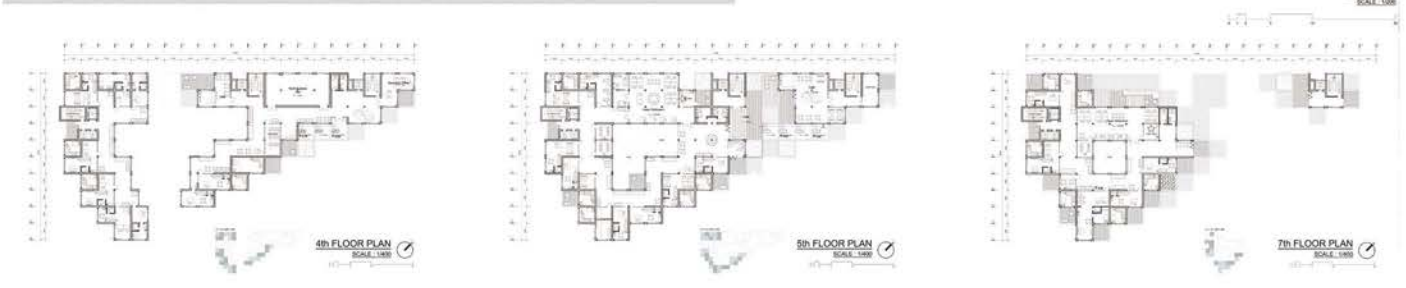
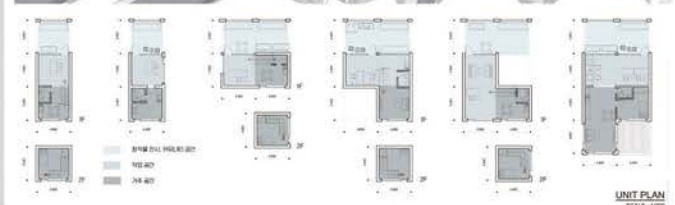
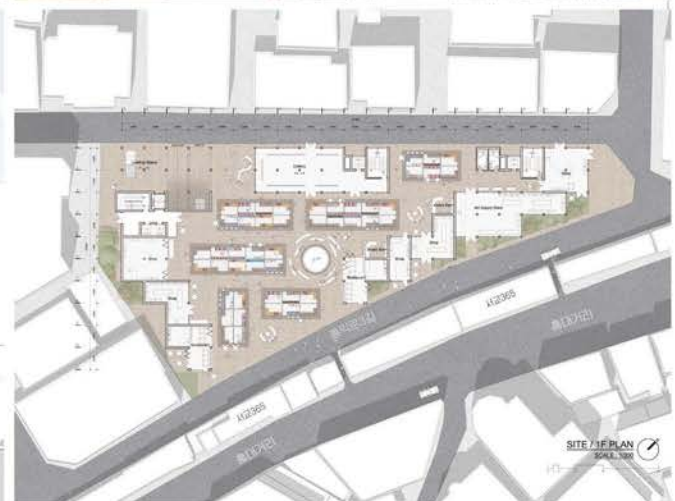
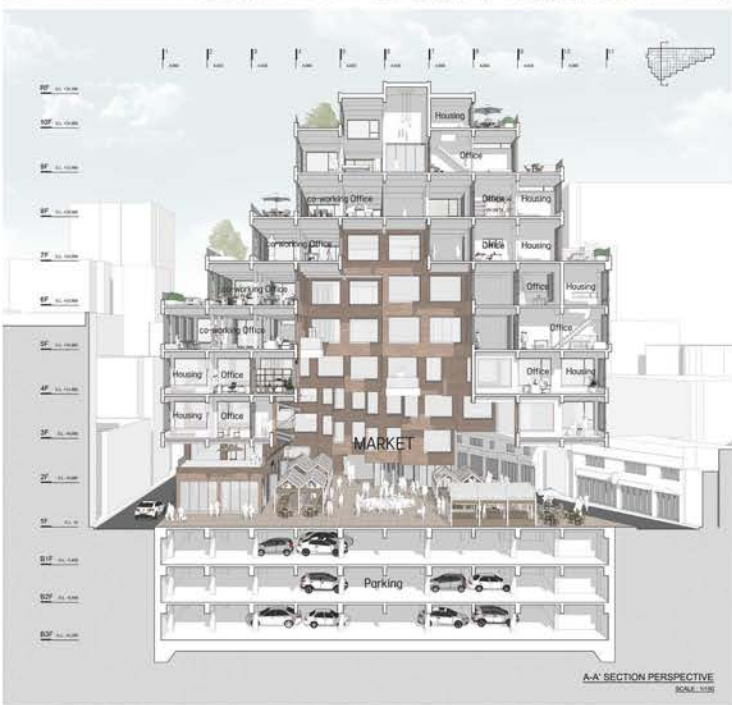
**Site Analysis**

**Seokyo Market Renovation**

**Stack and Subtraction of Mass**

**Program & District Zoning**

**Jungle Gym System**





특별상 | 고양지역건축사회 회장상

계획부문

## 수암로

– 복개주차장을 걷어내어  
방직문화예술거리로서의  
터와무늬를 다시 새기다

남서울대학교  
이순균, 김유경, 최혜주



첫 번째는 많은 사람들이 오고가지만 그에대한 문화공간의 결여로 인해 머무르지 않고 그저 스쳐지나가는 영역이다. 두 번째는 소비성향 문화로만 이루어져 있다는 것이다. 안양이 소매업의 인기라 할지라도 소비성향적 문화와 '요인'이없는 도시공간은 더새로운걸 추구하는 인간의입장에서는 질리기마련이다. 세 번째는 도시구조의 불균형이다. 이 불균형은 두 가지로 나눌수 있는데 1번은 인구유동의 불균형과 연령간 불균형이 있다. 그 도시 불균형 사이로 수암천이 흐르는 것을 알 수 있었다. 최근 까지 복개주차장으로 사용되던 수암천은 70% 걷어져 산책로로 사용되고 있는데 이 수암천이 물리적인 단절을 일으키는 요소지만 또 다른 새로운 연결망을 형성시킬 수 있는 연결의 중심적 요소라고 생각되었다.

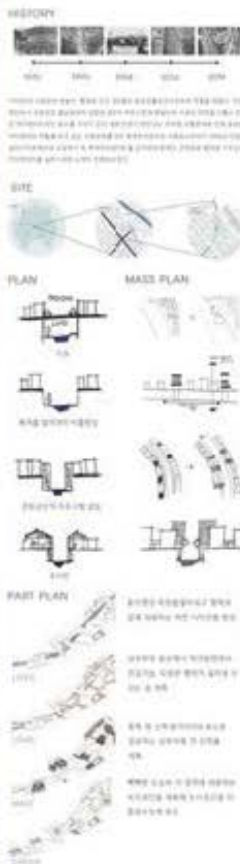
아직 걷어내지 않은 복개주차장을 마저 걷어내어 과거 방직, 제지 를 다시 살려내 소비구조로만 움직였던 안양에 제조라는 행위를 더해 예술가 창출, 지역주민들을 위한 문화공간, 청년, 청소년들의 교육의 공간으로 수암천을 따라 자리매김해나가는 방향을 잡았다.





# 수암로

특정 공간에 대한 일련의 건축적 실험을 통해 도시의 새로운 가능성을 탐구하는 프로젝트이다. 기존의 도시 구조를 재구성하여 새로운 도시 형태를 창출하는 것을 목표로 한다. 특히, 수암로와 수암로에 인접한 공간을 통해 도시의 새로운 가능성을 탐구하는 프로젝트이다. 기존의 도시 구조를 재구성하여 새로운 도시 형태를 창출하는 것을 목표로 한다. 특히, 수암로와 수암로에 인접한 공간을 통해 도시의 새로운 가능성을 탐구하는 프로젝트이다.



STUDIO

이 공간은 도시의 새로운 가능성을 탐구하는 프로젝트이다. 기존의 도시 구조를 재구성하여 새로운 도시 형태를 창출하는 것을 목표로 한다. 특히, 수암로와 수암로에 인접한 공간을 통해 도시의 새로운 가능성을 탐구하는 프로젝트이다.



ART

이 공간은 도시의 새로운 가능성을 탐구하는 프로젝트이다. 기존의 도시 구조를 재구성하여 새로운 도시 형태를 창출하는 것을 목표로 한다. 특히, 수암로와 수암로에 인접한 공간을 통해 도시의 새로운 가능성을 탐구하는 프로젝트이다.



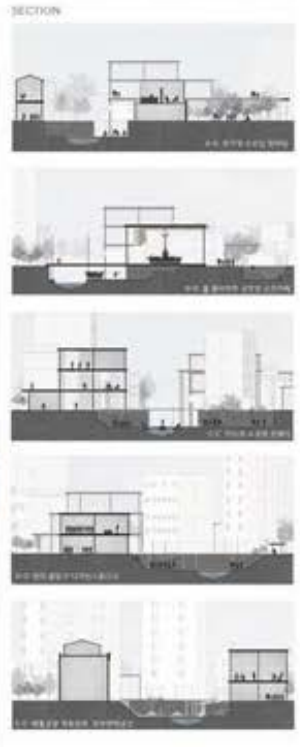
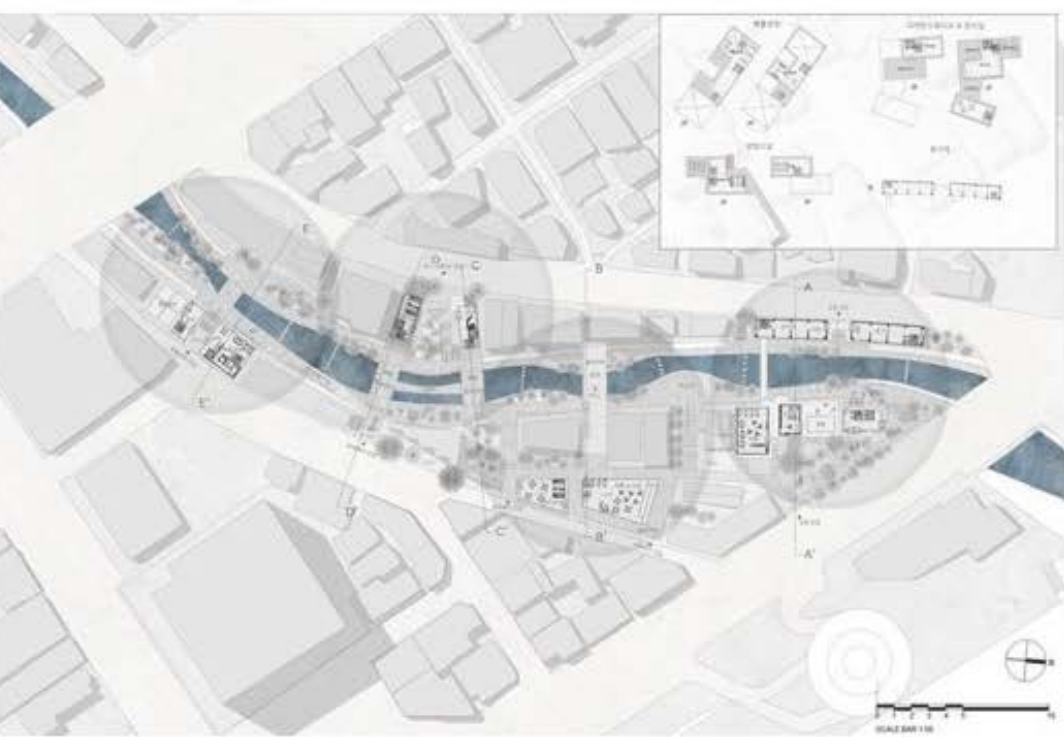
COMMUNITY

이 공간은 도시의 새로운 가능성을 탐구하는 프로젝트이다. 기존의 도시 구조를 재구성하여 새로운 도시 형태를 창출하는 것을 목표로 한다. 특히, 수암로와 수암로에 인접한 공간을 통해 도시의 새로운 가능성을 탐구하는 프로젝트이다.



COMMERCE

이 공간은 도시의 새로운 가능성을 탐구하는 프로젝트이다. 기존의 도시 구조를 재구성하여 새로운 도시 형태를 창출하는 것을 목표로 한다. 특히, 수암로와 수암로에 인접한 공간을 통해 도시의 새로운 가능성을 탐구하는 프로젝트이다.



특선 계획부문

소 속	성 명	주 제
선문대학교	김영경, 강지혜, 유지민	葬_추억의 갈림길
신구대학교	이석주, 이희섭	강화도 해양 에코센터
신구대학교	김혜수	City Alien Nest(도시이방인안식처)
선문대학교	배강우, 최산하	태릉의 시간이 흐르다
중앙대학교	송영진, 조규완	용산 도시 회로 재구성
충북대학교	박다영	잊혀진 경계의 회복, 문 門
선문대학교	김소현, 김재진, 박상현	PRISM: Spread the light
서영대학교	최명주, 김민석, 김민정	Wired HUB : Daegok
경희대학교	고정준	회색빛 동네에 점차 색을 입히다
성균관대학교	김홍익, 이재영, 김지수	MMV-Myeong-dong Music Vally
동양미래대학교	유승호, 최은석	상처의 티에서 치유받다
경희대학교	배기민, 이경민, 주유진	RESTxWORK 안양폐건물 기억만들기



입선 계획부문

소 속	성 명	주 제
경희대학교	최진영, 홍석범, 이건엽	ANY COLOUR YOU LIKE
공주대학교	여동규, 홍혁기, 최민성	AR-TURE Promenade
선문대학교	김예지, 안수일, 박성호	눈길 지나 꽃길로
영남대학교	이혜인, 정수민	석촌동 고분군 재생프로젝트
신구대학교	박세란, 노연주	RE:WIND
신구대학교	배연주, 지성환	Independent Pathway
신구대학교	김성훈, 김현준	관류(寬流) : 사잇길로 흐르다
신구대학교	이창우, 원대웅	AWAKEN 공간을 깨우다
신구대학교	김준, 이현우	STEP 꿈을 향해 나아가다
신구대학교	김경표, 조범수	Transforming Factory with Social Cange
중앙대학교	이선일, 황민혁, 이종영	일상의 광장, 광장의 역사
남서울대학교	장정은, 장성우, 김은지	다시, 채움
선문대학교	강덕희	둔덕 "틈"을 잇다
선문대학교	장정우	단절된 마을 속 숨쉬는 사람들
목포대학교	천서경	살아있는 건축+動
인하공업전문대학	이종우, 최윤아, 박상범	명인학당
연성대학교	구종민, 김송규, 차정빈	하천에서 건축을 품다
충북대학교	권애경, 이주현, 김은하수	작은방, 흩어지다 흐려지다
충북대학교	조병호, 홍현도, 양인규	도시락: 도심 속 식산업의 즐거움
남서울대학교	정수빈, 전정희, 이경민	뉴트로(현재NEW)와 과거 (RETRO)를 잇다.)
서울시립대학교	홍경석	도시의틈, 경계에서마당으로
서울시립대학교	김태우	Opportunistic Rooftop (오늘날의 도시 무늬)
경북대학교	이원동	D-Yard
순천향대학교	박세정	경계를 흐리며, 발자취를 담다
경성대학교	박태준	진주성 외성터 활용방안 (신 진주 박물관)

입선 계획부문

소 속	성 명	주 제
국민대학교대학원	황인구	흔적을 전시하다
충북대학교	오준엽, 배광석, 장왕호	즐거운빌리지
명지대학교	김종우, 안지연, 유영서	CREATING CREATORS
아주대학교	조형진	Forgotten linkage
경기대학교	김도운	자네, 마음(마을)을 열 개(關)
가천대학교	남희주, 이현정, 윤수빈	총무릿지
한경대학교	이주영	COMMING SOON
인하공업전문대학	변지수, 김학범	사일로사이로
중부대학교	전병권	지혜의 샘
중부대학교	문준영, 손연화, 음수란	Urban of phase 백현동 집합주거 계획안
중앙대학교	김재우	RE:MAKE 춤무로
홍익대학교	조재형, 김용기, 홍성훈	silence in the noise(상업지역속 미술관 짓기)
선문대학교	이효종	경계를 풀어안다: 신촌 민자역사 리모델링 안
선문대학교	김무현, 고은정, 맹승주	GREEN CREEP: 서울숲 텍스처 확장 프로젝트
명지대학교	박재윤	DMCUBE
목양디자인그룹 건축사사무소	김대윤, 김혜진	기록, 쓰여지는 미래
명지대학교	전영진, 강진성, 노지예	서순라:과거의 회복과 적응
한양대학교	윤경익	장충동 기숙사 : 티의 켜를 읽다.
한양대학교	이승훈	Independent-Compleat bookstore for the modern and near futue
서영대학교	송민주, 황인태, 김유빈	바람의 바람을 일으키다
단국대학교	양홍범, 김진경	Farm for Home
서영대학교	지다혜, 함울	줄사택을 읽다, 읽다
인천대학교	김성은, 김혜연, 이수빈	심양각색
인천대학교	전승윤, 우병규	달그락
남서울대학교	전태주, 김형석, 정의찬	Kinetic Art Museum



소 속	성 명	주 제
동양미래대학교	전유정, 가송미, 정현	기억의 흐름
동양미래대학교	고은지, 장혜민, 이소연	메마른 터에 꽃무늬를 새기다
명지대학교	변가영, 김도희, 유정현	예술가마을 :빛물펌프장 부지활용을 통한 청년예술가 기반시설 마련
동양미래대학교	한승우, 권예정, 이수연	빛터장터
아주대학교	임다영	living stay
가천대학교	편무경, 신성용, 이승재	청춘:PLATFORM
명지대학교	윤재훈, 권동훈	서계동 만리 재래시장 증개축 계획안
충북대학교	김하은, 이건우, 박세희	있다 – 있다 – 있다 –
순천향대학교	김은우	남겨진 학교에는 새로운 시간이 흐른다
청주대학교	신재은, 유은서	조용해진 남문터, 청년들의 삶이 채우다
서울시립대학교	조서연	터의 재생_세 개의 마당과 세 개의 길로 터를 살리다
공주대학교	정보람, 문선기, 김나영	RE, PROMENADE
남서울대학교	신영수, 유인성	더불어 함께
순천향대학교	장성우, 장정은, 김진휘	나와 함께 해 ZOO ; 유기동물 보호소에서의 공유공간 계획
중앙대학교	육기정, 이동영	Platform Valey Apartment
삼육대학교	강명중, 홍원민, 박준혁	내화(內話)-40만 위안부 피해자, 내면의 이야기를 터에 새기다
한경대학교	김은수, 심은정	삼청동 절벽사이
동서울대학교	김연아, 송아현, 이선호	도심 속 마을





2019

# 경기도 공공디자인 공모전

---

- |    |                             |
|----|-----------------------------|
| 대상 | School zone sensor light    |
| 금상 | Life capsule                |
| 금상 | 담장위의 경찰모자                   |
| 은상 | FIGURE TRAFFIC LIGHT        |
| 은상 | 지하철 소화기 손잡이                 |
| 은상 | Initial Vibration hydrant   |
| 동상 | Safe System in the mountain |
| 동상 | Crosswalk guidance          |
| 동상 | Life mask                   |



# 2019 경기도 공공디자인 공모전

2019  
6.18 ~ 6.21

안전을  
위한  
디자인

## 공모주제

### '안전을 위한 디자인'

범죄와 사고, 재해 등 생활 속 위험으로부터  
국민을 보호하는 공공디자인

## 응모분야

제안, 개선이 필요한 공공디자인 전분야

## 참가자격

제한 없음(국내 외 누구나) / 출품료 무료

## 시상

대상 1점 문화체육관광부장관상(400만원)

금상 2점 경기도지사상(각200만원)

은상 3점 경기도지사상(각100만원)

동상 4점 경기도지사상(각50만원)

\* 응모작품의 수준에 따라 시상의 등급 및 수량이 조정될 수 있음

## 접수기간 및 응모방법

- 1차 접수(온라인) 2019. 6. 18(화) ~ 6. 21(금)  
- 신청서, 10페이지 이내 제안서(PPT파일, 10MB 이하)
- 2차 본선접수(온라인) 2019. 8. 13(화) ~ 8. 14(수)  
- 1차 온라인심사 결과 상위 10작품  
- 전문가 1:1 맞춤형 지도(워크숍) 후 보완 제출
- 오디션 및 본선심사 2019. 8월 예정
- 수상작 발표 2019. 9월 초 예정(개별통지 및 공지)

접수처 및 자세한 사항 [design.gg.go.kr](http://design.gg.go.kr)

후원  문화체육관광부

주최  세계속의 경기도



# 대상

## School zone sensor light

김승주

불법 주정차로 인해 차량 운전자와 어린이보행자의 시야 미확보로 발생하는 안전사고를 센서를 이용하여 시각정보를 전달하여 예방할 수 있는 아이디어

### School zone sensor light 스톨존 센서등

김승주



- 이슈탐구**  
신호등이 없는 횡단보도이거나 불법 주정차가 많은 스쿨존에서의 어린이 보행자는 많은 위험과 사고에 노출되어 있다.
- 문제발견**  
불법 주정차로 인해 어린이 보행자, 자동차 운전자 모두 서로 시야에서 확인할 수 없는 상황이 되면 더욱 위험해 지는 문제점이 있다.
- 문제해결**  
스쿨존에 위험을 인지 할 수 있도록 센서를 설치.
- 아이디어 구체화**  
스쿨존에 센서를 설치하여 운전자와 어린이 보행자에게 직접적인 신호를 보내 위험을 사전에 차단한다.

• problem



• solution



# 금 상

## Life capsule

엄태원

지하철 화재 발생 시 질식사  
예방을 위하여 직관적인 사  
용과 신속한 착용으로 생명  
을 살리는 화재대비용 캡슐  
형 마스크 디자인

### Life capsule

지하철 화재대비용 캡슐형 마스크

엄태원



#### 1 이슈탐구

화재사망사고 원인의 43%는 일산화탄소 중독 및 질식사이다.

#### 2 문제발견

화재시 올바른 사용이 있어 어려움해결을 발견.  
액정이 부족한 경우, 제조사별 각자 다른 사용법으로 인해 사용이 어려움. 연기만 차단하는  
가능하므로 보관되어 기능이 단순함, 비번 유지비 및 생산단가

#### 3 문제해결

개선된 화재용 마스크는 빠르고, 직관적으로 사용할 수 있어야 하여 많은 사람들이 이용할  
수 있도록 해야한다.

개선된 화재용 마스크는 단순히 연기만 차단하는 목적이 아닌, 대피에 대한 수단으로도  
사용되며, 구해 및 유지관리가 경제적이야 한다.

#### 4 아이디어 구체화

지하철 화재시 대피로를 알려주고, 직관적인 사용과 신속한 착용으로 생명을 살리는  
화재대비용 '캡슐형 마스크'  
작은 부피로 기존 화재 마스크와 달리 객차 내부에 설치기 가능  
기존 마스크 보관함에 비해 설치기 자유로워 아반이, 노약자, 휠체어 이용자가 쉽게 접근





# 금 상

## 담장위의 경찰모자

박관근

### 담장위의 경찰모자

박관근



① 이슈탐구

범죄가 일어날 수 있는 장소는 어떤 곳이 있을까, 그렇다면 효과적인 해결책은?

② 문제발견

공공장에서 범죄가 일어나는 비율이 48%로 가장 높았으며, 범죄를 예방할 수 있는 장치가 시급해 보임

③ 문제해결

범죄자가 친척인 호랑이 등을 두려워 한듯이, 범죄자가 두려워하는 경찰의 표상인 '경찰모자'를 통해 범죄의지를 무력화 시킴

④ 아이디어 구체화

경찰모자를 형상적 모티브로 하여 담장위에 쉽게 설치할 수 있는 블랙박스 디자인



'깨진 유리창의 법칙'을 적용한 공공디자인으로 경찰의 상징인 경찰 모자를 모티브로 사각지대 없는 블랙박스 CCTV를 디자인

# 은상

## FIGURE TRAFFIC LIGHT

김민수, 김혜임

색약 운전자를 고려하여 신호등의 도형 변경으로 직관성을 높이고 모두의 안전성을 보장하며 도로명 주소를 함께 설치하여 비용 절감 및 도로 환경개선을 할 수 있는 아이디어

### FIGURE TRAFFIC LIGHT 도형신호등

김민수, 김혜임

- 이슈탐구**  
해마다 늘어나고 있는 교통사고의 문제점을 짚어보았다.
- 문제발견**  
신호등만 및 안전문선 의무 불이행으로 인한 교통사고가 사고지 많은 비중을 차지하고 있다.
- 문제해결**  
색뿐만 아니라 도형으로도 시각적 피드백이 가능한 직관적인 디자인
- 아이디어 구체화**  
직관성을 높이고 색약운전자에게도 안전성을 보장할 수 있는 디자인으로 직접적으로 표현하는 작은 변화가 큰 기대효과를 가져올 수 있으며 도로명 표시도 가능하게 하였다.





# 은 상

## 지하철 소화기 손잡이

김정훈, 김정기

지하철 내 화재 시 초기진압을 위해 지하철 손잡이와 병합된 작고 가벼운 에어로졸식 소화기를 디자인

### 지하철 소화기 손잡이

김정훈, 김정기

#### 이슈탐구

우리는 대수 지열형 화재사건이라는 새로운 재난을 겪어 본 적이 있다. 이런 재난이 다신 일어나지 않기 위해 우리는 모두가 참여하여 예방 또는 재난을 막을 필요가 있다.

#### 문제발견

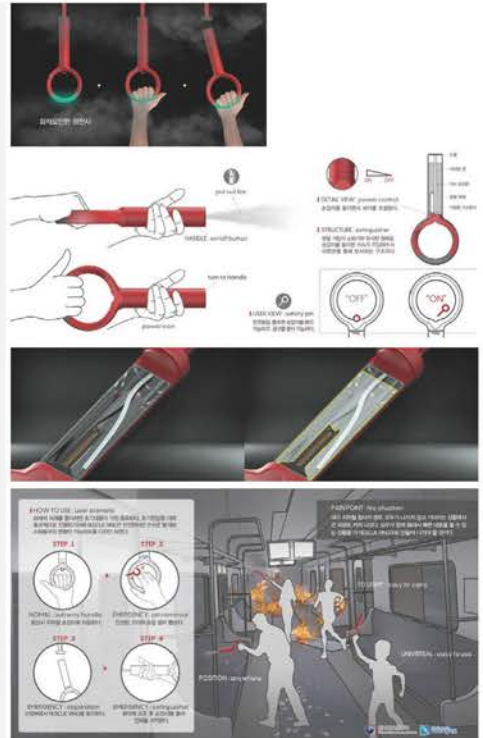
한대시점에서 널리 사용되고 있는 소화기들은 많은 문제점을 안고 있다. 화재의 경우 초기 진압이 가장 중요한 진화방법임은 알고 있을 것이다. 소화용구는 좁은 공간속에서 자유자재로 쓰일 수 있도록 디자인되어야 한다.

#### 문제해결

지하철 내 누구나 보고 또 사용되는 지하철 손잡이에 병합되어 눈에 잘 띄며 무겁고 사용법이 복잡한 기존 소화기보다 사용이 간편하도록 디자인 한다.

#### 아이디어 구체화

손잡이의 경우 평상시에는 지하철 손잡이로 사용 되지만 유사시 Rescue Ring의 세기 조절 및 ON/OFF 스위치의 역할을 한다. 누구나나 손쉽게 소화기를 꺼고 끌 수 있도록 손잡이를 ON/OFF 스위치 및 세기 조절용으로 고안하였다.



# 은상

## Initial Vibration hydrant

신경준

누구나 손쉽게 초기 화재를  
진압할 수 있으며 일반인도  
사용할 수 있는 옥외소화전  
디자인

### Initial Vibration hydrant 초기진압 소화전

신경준



#### 이슈랑구

초기에 충분히 진압 가능한 물류에서 화재가 발생하여 급격히 번져 재산 및 인명피해가 발생.

#### 문제발견

옥외소화전 소화기 등 많은 소화장비들이 있지만 옥외소화전용 화재 소화관뿐만 사용할 수 없게끔 설계되어 있어 외부에서 화재발생 시 대응이 미흡하다.

#### 문제해결

일반인들도 사용할 수 있는 옥외소화전을 디자인하여 누구나 손쉽게 진압이 가능하게 한다. 발 빠른 초동대처로 재산 및 인명피해가 줄어듦 수 있도록 디자인했다.

#### 아이디어 구체화

Initial Vibration hydrant은 설치된 장소에서 누구나 쉽게 호스를 사용할 수 있어 더 큰 화재로 이어지지 않고 초기에 화재진압이 가능하게 하였다.





# 동상

## Safe System in the mountain

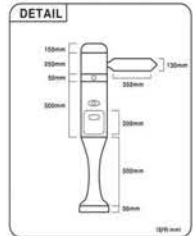
최은지

불법 주정차로 인해 차량 운전자와 어린이보행자의 시야 미확보로 발생하는 안전사고를 센서를 이용하여 시각정보를 전달하여 예방할 수 있는 아이디어

### Safe System in the mountain

최은지

#### SAFE SYSTEM In the mountain



#### 이슈탐구

산속에서 일어날 수 있는 각종 위험한 상황으로부터 좀더 안전한 산행을 즐길 수 있을까?

#### 문제발견

산불이 발생하면 초기진화에 가장 중요한 골든타임이 있다. 골든타임에 초기진화를 도울 산불진화장치가 없어 인명 피해가 발생할 수 있다.

#### 문제해결

기존의 통신표지판에 산불진화장치를 추가하여 디자인하고자 하였다.

#### 아이디어 구체화

표지판에 산불 초기 대응 시스템 및 응급환자 초기 대응 시스템을 적용시켜 더 큰 피해를 막아 준다.

#### system 1



스프링클러 반경 약 10M.

**산불초기진화 + 대피소**

대피하는 사람들의 위험 지나가는 통행자는 사람들에게 대피소의 역할을 한다.

#### system 2



제이브 비동 신호로 세이프 박스로 응급처치.

**더 큰 피해, 부상을 예방**

# 동상

## Crosswalk guidance

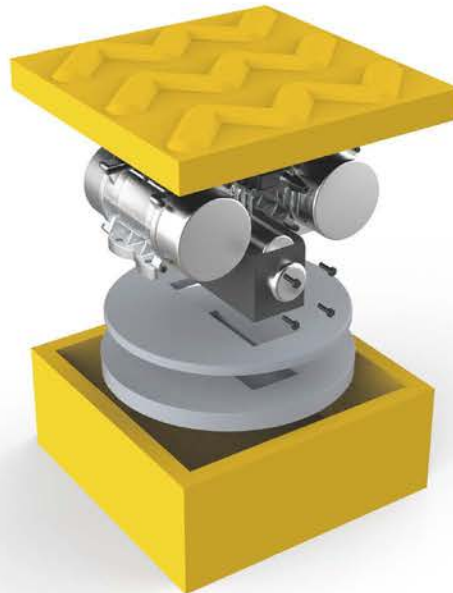
강준호, 이정건

시각장애인을 위한 음향신호기를 점자블록에 결합하여 경로를 이탈하지 않고 사고를 예방해주는 효과가 있는 디자인

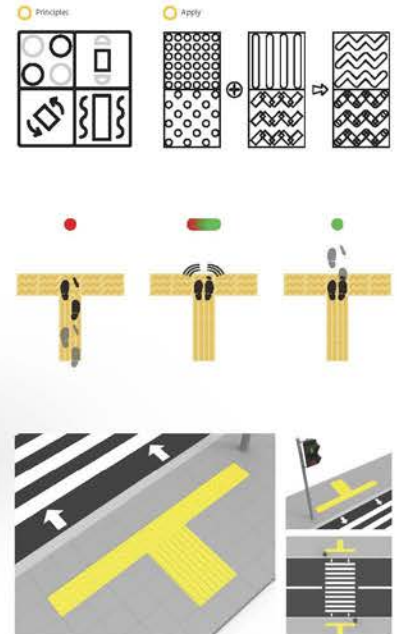
### Crosswalk guidance

시각장애인의 안전한 보행

강준호, 이정건



- 이슈탐구**  
 기존의 음향신호기가 시각장애인을 위한 역할을 할 수행하지 못하고 있다.
- 문제발견**  
 음향신호기를 작동시킨 후 도로 횡단이 어려움과 음향신호기 주변의 장애물 등의 문제점과 음향신호기의 정확한 위치를 알 수 없음
- 문제해결**  
 동선의 간소화와 위험요소를 차단하여 시각장애인의 안전한 보행권 보장
- 아이디어 구체화**  
 불리물 신호음이 장애인은 세기와 동일하게 진동시켜 감각으로 전달시킨다.





# 동상

## Life mask

한미애

화재감지기와 스프링클러가 하나로 결합된 시스템으로 화재 발생 시 화재감지 및 스프링클러에서 분사된 물에 젖은 마스크가 위에서 아래로 떨어져 인명피해를 줄이는 디자인

### Life mask

화재를 감지해 자동으로 떨어지는 마스크 박스

한미애

**이슈탐구**

화재가 발생했을 시 제일 큰 피해는 유독가스로 인한 질식사 사고가 제일 많다.

**문제발견**

갑작스러운 화재로 당황하여 걸리질 못하고 우왕좌왕하여 연기를 흡입하게 되면서 인명피해로 이어질수 있다.

**문제해결**

Life mask는 화재로 인해 당황한 사람들에게 유독가스 흡입을 효과적으로 막고자 디자인하였다.

**아이디어구체화**

화재 발생시 마스크가 떨어지면서 스프링클러로 이물 제거 하여 유독가스 흡입을 효과적으로 차단 한다.



**How to use**

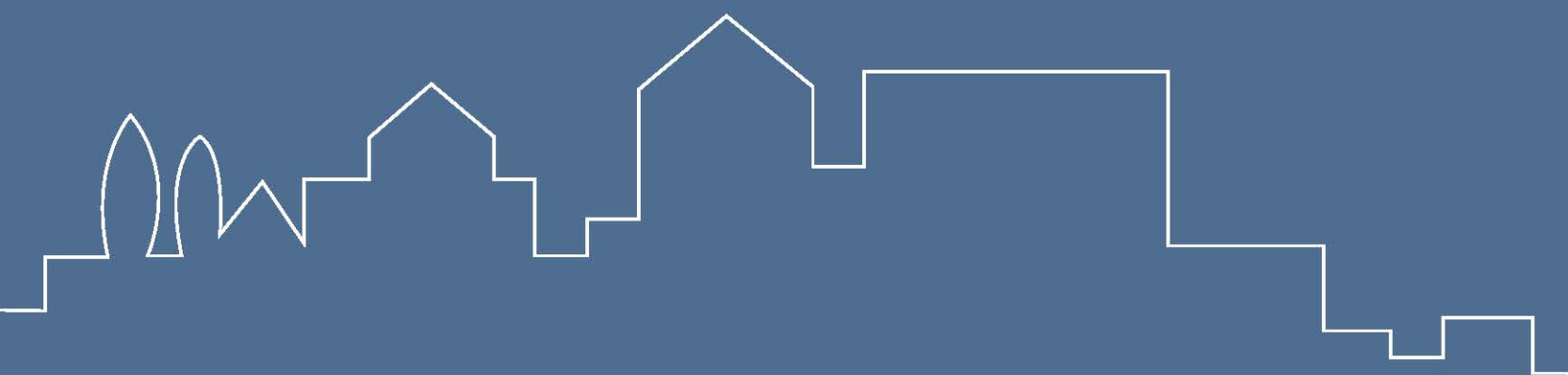


**material**



# 2019

GYEONGGI  
ARCHITECTURE  
FESTIVAL





# 2019 경기 으뜸옥외광고물 공모전

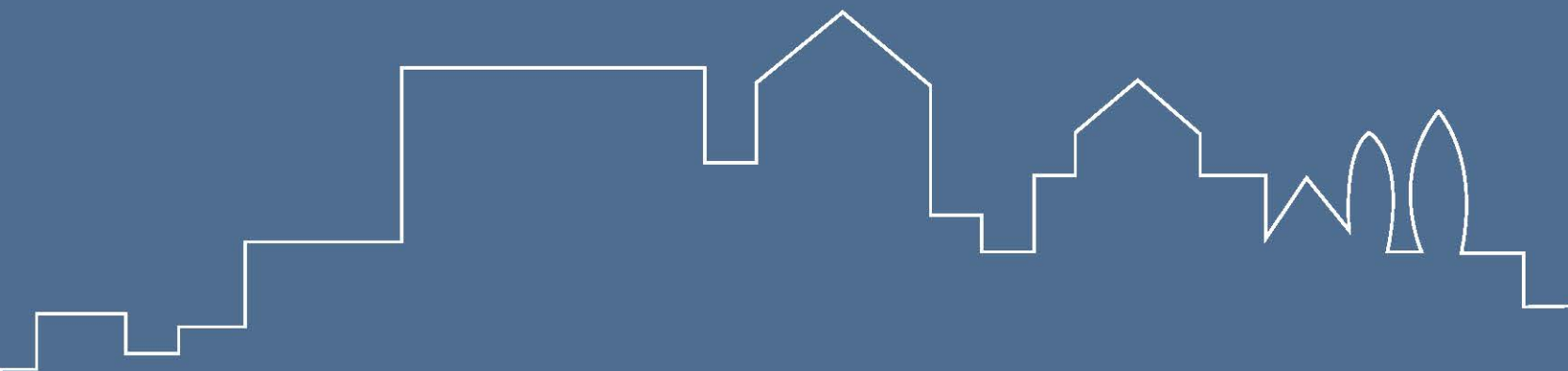
---

## 기존 부문

금상 북부경기문화창조허브  
은상 추도령

## 창작 부문

금상 LPUB  
은상 나비장이음  
동상 소소리빙수  
동상 행복한 갈매기  
장려상 사랑방  
장려상 Bee'ple  
장려상 온브레드  
장려상 겐트로



새로운 경기 <공정한 세상>

# 2019 경기 으뜸옥외광고물 공모전

2019. 6. 3. ~ 6. 28.

## 공모분야

- 기존-창작광고물 2개 부문

## 참가자격

- 제한 없음(국내외 누구나) / 출품료 무료

## 응모접수

- 접수기간 : 2019. 6. 3. (월) ~ 6. 28. (금) 18:00
- 접수방법 : 디자인경기 홈페이지 온라인 접수  
※ 참여하는 디자인 - 경기 으뜸옥외광고물 공모전
- 제출물 : 작품패널(A1 size), 동의서 등

## 시상내역

- 도지사상 및 옥외광고협회장상  
※ 대상1, 금상2, 은상4, 동상4, 장려상10
- 총상금 : 1,300만원

## 문의

- 경기도 건축디자인과 031.8008.4217
- 디자인경기 홈페이지(design.gg.go.kr)  
※ 세부사항 모집요강 참조





기존부문  
금상

북부경기  
문화창조허브

의정부  
김경미



북부경기문화창조허브 간판 디자인

G-HUB BUKBU / Designed by Design-Detective



북부경기문화창조허브는 경기도와 의정부시가 설립한 스타트업 지원센터로서 특히, 제조업과 디자인 콘텐츠 스타트업에 특화되어 있습니다. 이러한 센터의 역할과 각 층의 기능적 특징을 심플하고 상징적인 아이콘 디자인으로 표현함으로써, 보는 이로 하여금 흥미와 관심을 유발하고 센터의 역할을 직관적으로 알 수 있도록 디자인하였습니다.



- 13F 운영사무실/세미나실
- 12F 메이커스페이스 (창작공간)
- 11F 코워킹스페이스 (협업공간)
- 10F 스타트업 스페이스 (입주사 사무공간)



기존부문  
은상

## 추도령

동두천  
이재선



“노을이 곱게 물드는 저녁 힘이되는 가족과 친구들 옹기종기 모여 밤새 하하호호 웃고 이야기하네”

**1. 디자인컨셉**  
남녀노소 부담없이 즐길수 있지만, 자칫 음식의 소재가 미꾸라지라는 거부감이 들수 있어, 맥박하지 않고 유연한 로고디자인과 “도령”이라는 이미지를 더해 쉽게 접할수 있는 우리음식으로 표현 하였다

**2. 사인컨셉**  
최근 유행중인 핵토리형 카페,농이시설 등 은 광고물의 크기보다는 보다 임팩트있고,전달력이 확실하며 건물의 여백을 잘활용한다 마침 “추도령” 동두천 매장의 형태가 잘 맞아, 흰베이스 마감 위에 시인성이좋은 위치에 포인트형식으로 기획하였다.

**3. 사인컬러 및 제작사양**  
메인채널은 알미늄채널 측면 다크그레이 도장 후 전면은 7,000K 백색LED를 후면은 적색 LED모듈을 사용하여, 건물 좌우측면에 설치하고, 심볼및 국문 남원추어탕은 기존 컬러타입의 건물벽체 마감 세척후 외부용수성페인트 블랙 스탠실 마감으로 좌우측면 + 후면에 설치 하였다.





창작부문  
금상

LPUB

강우석



**PARTS**



창작부문  
은상

# 나비장이음

김지웅

전통 목재가구 이음기법을 이용한 가구공방 간판 디자인



## 나비장이음

나비장이음

두 개의 사자와 나비 모양의 나무를 한데  
이음은 이는 전통 목재이음의 품위

양 사자와 나비 모양의 나비  
와 두 나비 모양의 나비

멀리서 보아도 가구공방의 특징을 알릴 수 있도록 나무노출을 많이 사용함

직접 만든 공방의 가구는 아름답고 재미가 공존한다. 하지만 사람들에게만 아직  
어렵거나 낯설게 느껴지기 마련이다. 직접 만든 가구가 얼마나 친근하고 아름다운  
것인지 쉽게 인지 시켜주기 위해 친화 나비장이음 형상을 이용하여 사람들의  
흥미를 유도하게 디자인 하였다.

듀플렉스 알루미늄

AL PLATE

LED배

특재와 빛 그리고 나비의 형상을  
가운데로 무성적으로 표현하기  
위해 듀플렉스 알루미늄 시트를  
이용하였다.

듀플렉스시트를 통한 나비문양의 LED조명, 밤에도 명시성을 확보함



창작부문  
동상

# 소소리빙수

김세영



INTRO. 요즘 같은 더운 날씨에 빙수 가게를 많이들 찾아가게 됩니다. 다양한 빙수 가게를 방문함에도 손우리말 간판을 사용하는 가게를 보는 것이 어려웠기에, 저희는 아름다운 손우리말의 여감을 살린 빙수가게 간판을 디자인하고자 하였습니다.

TYPE 1. 벽면간판 ●●●



아크릴 스키시  
후면 LED



소소리

아크릴 스키시  
후면 LED



방부목  
후면 LED

산처럼 놀이 빙수를 팔아준다는 빙수가게의 취지를 살리고자 우뚝 솟은 설산을 옥외물 상단에 배치하고, 하단에 배치한 빙수 그릇 사이에 손우리말 '소소리'를 집어넣어 기존의 타 간판들보다 신선하고 입체적인 이미지를 구현해보았습니다.

DAY



NIGHT



TYPE 2. 돌출 간판 ●

정면 간판과 비슷하게 제작하면서도, 손우리말 '소소리'를 손가락에 옮겨 넣어 멀리서 봐도 빙수의 모습이 더욱 잘 보이도록 표현하였습니다. 또한 빙수 그릇에 '소소리'의 사진적 의미도 추가하였습니다.



철제 스키시



창작부문  
동상

## 행복한 갈매기

박지안



### 행복이란 무엇일까요?

여행을 하다 우연히 찍힌 사진 한 장. 갈매기가 누워서 날고 있다니!!  
허세를 부리며 여유롭고 행복한 표정으로 날고 있는 갈매기의 표정과 몸짓에 반함.  
그 이후 스스로 사랑하고 행복하게 사는 것에 대해 생각하다 한적한 바닷가마을에 나눌수 있는 공간을 만들어 인생공부와 힐링을 하는 카페입니다.

마음이 지칠때, 위로가 필요할 때, 카페를 찾는 이들이 행복한 갈매기를 보고 힐링하는 시간이 되기를 바라는 마음으로 갈매기를 전면에 배치한 디자인 입니다.

### DESIGN VIEW



Night View

작품명 행복한 갈매기  
부 문 창작광고물  
광고물종류 간판  
재질 목재,고무스카시,채널,LED





창작부문  
장려상

사랑방

박주미



뜨개질 공방 간판디자인 계획안  
**사랑방**

**Design Direction**

시대변화에 따라 1인 창업, 취업, 강좌, 여행과 사회에 따른 뜨개질 아이템 수요가 늘어나고 있다.

뜨개질은 세계적으로 스트레스 해소와 불안 우울증 해소에 도움이 되는 '손으로 하는 요가'로 고객자와 젊은층에 취미와 다양한 제품군으로 창업까지 이어진다. 뜨개질 공방 간판 '사랑방'은 뜨개질 본질을 직관적으로 표현하는 간판디자인으로 계획하여 이미지 정보를 전달한다.



**Overall Concept**

뜨개질 공방 '사랑방' 간판디자인은 뜨개질 이미지를 표현한 간판디자인으로 국내·외 누구나 뜨개질 공방 정보를 전달한다. 벽면 간판은 뜨개질 형상을 표현하고 들을 간판은 질감과 색으로 계획하였다. 뜨개질이 가지고 있는 '따뜻함' 이미지를 표현하고 인지성을 높이기 위한 색상으로 노란색과 초록색 조화로 계획하고 선택과 집중을 위해 상호 글씨는 정기천년체로 심플한 이미지를 구성하였다.

FIRI 조형물과 금속 구조로 계획하여 외부환경 오염과 파손에 강하며 뜨개 패턴은 간판디자인 이외 인테리어 요소로 확장하여 일원화하고 외부환경과 조화로운 요소로 계획하였다.

야간 조명으로 간판 전체 이미지 노출을 지원하며, 뜨개질 패턴을 강조한 디자인과 상호로 주간과 야간 이미지 구현과 포인트를 강조하였다.

**Design Plan**



벽면 간판 (정면 도)

들줄 간판 (정면 도)



창작부문  
장려상

Bee'ple

정유경



CONCEPT

Coworking Space(코워킹 스페이스)

: 공간을 빌려주면서 각종 서비스를 제공하는 서비스 코워킹 스페이스가 최근 중심을 이루면서 입지에 따라 콘셉트를 달리한다.



"벌들의 의사소통"

이곳 저곳 흩어져 있는 벌들이 꿀을 모으듯 입주들도  
문화를 공유하고 공간을 나눌 수 있는 커뮤니티 공간이다.

(Bee+People)

: 벌과 사람의 합성어로 꿀을 가지고 벌들이 모여 듯  
사람들이 커뮤니티를 위해 모인다는 의미를 가진다.  
코워킹 스페이스 건물에 맞는 사인물 디자인

MATERIAL

아크릴 / 갈바 프레임 / LED 조명  
육각형의 이미지로 함으로써 벌의 느낌을  
주었고 눈에 띄도록 디자인 하였다.  
갈바 프레임을 이용하여 원하는 색 표현으로  
내부에는 LED 조명을 넣어 밤에도 볼 수  
있도록 제작 하였다.

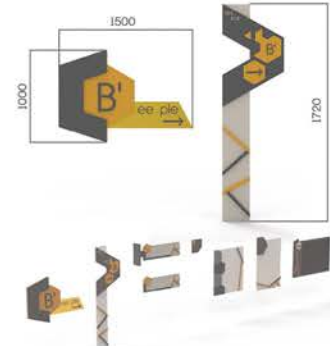


COLOR PLAN

주조색	강조색	보조색
R:211 G:204 B:192	R:216 G:159 B:44	R:81 G:81 B:81

무채색의 배경, 로고에만 포인트 색감을 주어 시인물의 시인성을 높였다.

SIZE







창작부문  
장려상

겜트로

이아영

**Newtro + Game  
GAMTRO 겜트로**

옛것의 정서와 오늘날의 정서의 교합, 그리고 즐거움을 담은 곳.  
힐링카페 겜트로

**DESIGN DIRECTION**

뉴트로(NEW+RETRO)    게임 (GAME)    카멜레온존 (Cameleon Zone) : 주변 상황에 따라 공간이 바뀌는 것

익산동한옥거리    홍대게임카페    카페 겸 호프바

주간에는 레트로풍의 인테리어공간에서 추억을 쌓으며,  
스트레스를 날려줄 온 오프라인 게임을 즐기고,  
야간에는 차분히 머리를 식혀줄 문학공간으로 변하는 듀얼 힐링카페.

**DETAILED DESCRIPTION**

자연거 메인에서    회전 전동모터

LED Line Bar (Yellow Color)

색상	✓	✓	✓	✓
소재	30x30	50x50		
공간				

**SIDE-SIGN**

미니 돌출간판으로 게임분위기의 간판에 걸맞게  
보드게임-주사위 순으로 고안함.  
돌출간판에도 모터를 달아 주간에는 게임 아이콘이  
보이고, 야간에는 시간이 설정된 모터가 회전하여  
복 아이콘이 보이는 카멜레온 카페표현을 서포트함.









꿈다락 토요문화학교

시민건축대학





## 꿈다락 토요문화학교

- 장소 : 고양시 일산서구 청소년수련관(경기 고양시 일산서구 일산로 586)
- 일정 : 2019.9.28.~11.9
- 프로그램 소개

“행복을 담는 건축학교”는 인간의 삶과 가장 밀접하며 과학적, 기술적 사고는 물론 문화 예술적 창의력이 요구되는 종합예술 인 건축을 널리 알리고자 합니다. 어린이 청소년 대상 건축교육은 그들이 성장의 공간에 대해 이해하고 건축과 함께 행복을 느끼게 되는 대단히 소중한 계기가 될 것이며, 기존의 학교 중심교육이 아닌 모든 어린이 청소년과 가족까지 포괄 하는 건축을 통한 문화예술 소양 함양 및 소통을 위한 교육 활성화를 기대할 수 있을 것입니다. 1기수 당 7회차 수업으로 진행됩니다.



### 행복을 담는 건축학교 어린이1113

• 커리큘럼

주차	내용
1주	우리가 사는 집을 잘 알고 있나요?
2주	자연과 사람이 만든 것의 차이를 알고 있나요?
3주	건축가는 누구일까요? 무엇을 할까요?
4주	지역의 문화를 경험하는 건축(답사)
5주	동물의 집과 사람의 집은 어떻게 다를까요?
6주	집은 어떻게 만들까요?
7주	우리가 사는 집 주위엔 무엇이 있을까요?

### 행복을 담는 건축학교 청소년1416

• 커리큘럼

주차	내용
1~2주	우리 동네 우리 길 / 모이는 장소, 머무르는 장소
3주	생활하는 공간을 사물로 읽어보자 / 4주

### 행복을 담는 건축학교 청소년1719

• 커리큘럼

주차	내용
1주	일상의 관찰 동네 지도 그리기
2주	참여 디자인 함께 만드는 우리 동네
3주	마을의 변화 사람이 모이는 동네
4주	지역의 문화를 경험하는 건축(답사)
5주	커뮤니티 함께 사는 동네
6주	마을의 자원 우리 동네의 숨은 보물
7주	내가 건축가

















# 19.10.05-19.11.02 고양시 일산 서구청 2층 대강당

- 강의 운영: 5주간 (10:30-12:00 1일: 1시간 30분)
- 수강 대상: 관심있는 일반인
- 수강 인원: 100명내외 선착순
- 접수 수: 매회 수강당일
- 문의: 031-496-6411 (경기건축서구청)

일반시민들에게 건축에 대한 역사적인 이해와 실무적인 궁금증을 해결하고 시민과 함께 우리시대 「장소 살리기」의 주제로 현주소를 생각해보고자 한다. 또한 아름다운 건축을 보고 느낄 수 있는 계기를 마련하여 건축물에 대한 안목을 넓히고 건축문화에 대한 폭넓은 이해를 제공하고자 한다.

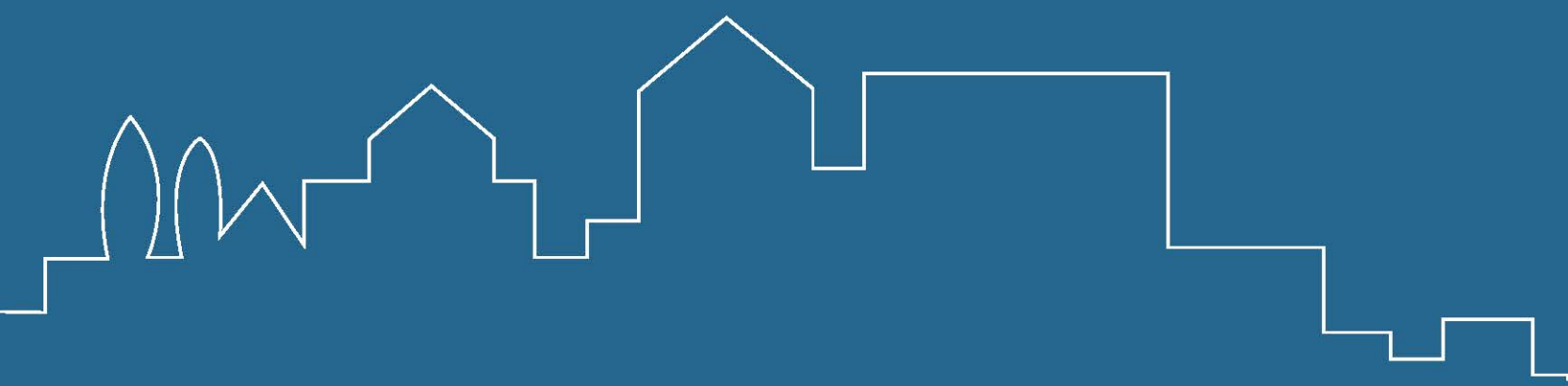
1강   10.05 (토) 10:20 ~ 12:00 부동산과 사회 한만균 교수 중앙대학교	2강   10.12 (토) 10:30 ~ 12:00 세계건축 속의 한국건축의 이해 조용훈 교수 한경대학교	3강   10.19 (토) 10:30 ~ 12:00 ART 와 DESIGN 김동훈 교수 홍익대학교	4강   10.26 (토) 10:30 ~ 12:00 하이브리드공간 HYBRID SPACE 백경무 교수 신안산대학교	5강   11.02 (토) 10:30 ~ 12:10 행복공간 LIVING LAB FOR HAPPINESS 김성혜 교수 협성대학교
---	--	--	---	---





# 2019

GYEONGGI  
ARCHITECTURE  
FESTIVAL





## 건축문화답사

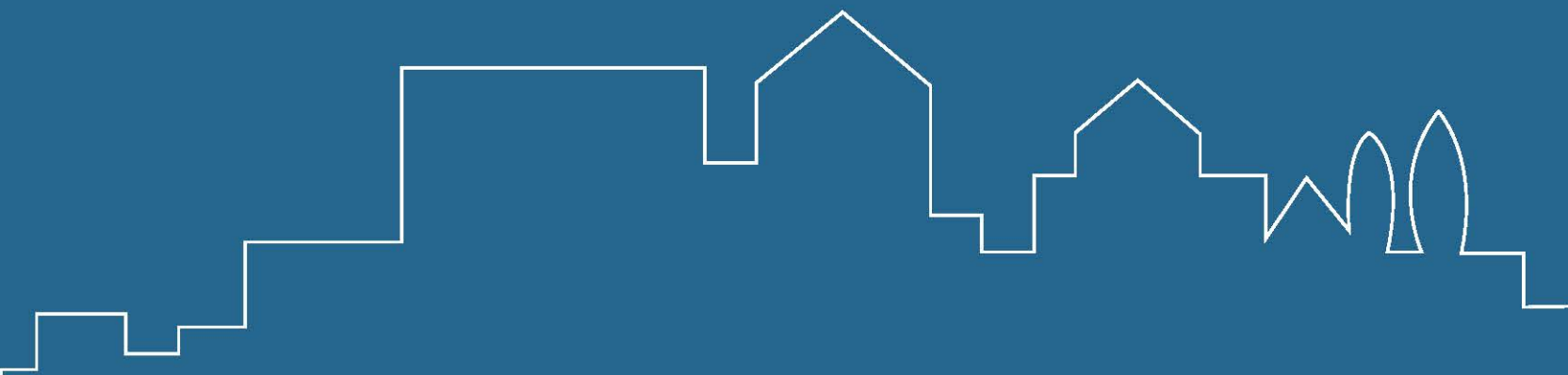
---


(고양) 현대모터스튜디오

(고양) MBC드림센터

(판교) AhnLab 본사

(부천) 아트벙커



새로운 경기 **공정한 세상**  경기도시공사

2019년 8월 31일(토): 고양 현대모터스, MBC드림센터  
2019년 9월 1일(일): 판교 AHNLAB, 부천 아트벙커

---

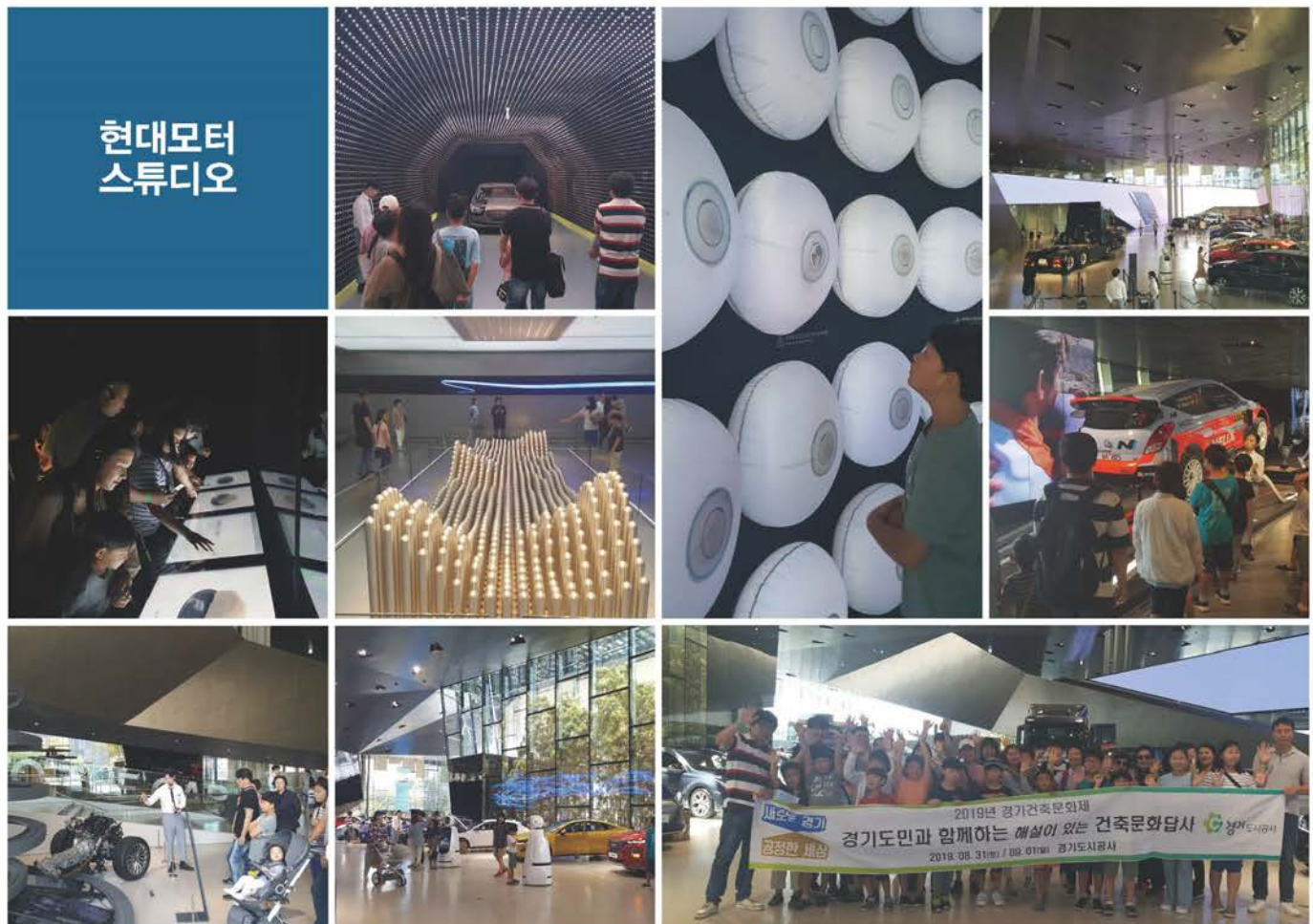
경기도시공사와 함께 하는

# 2019 경기건축문화제 건축문화답사

---

**참가 대상** 건축문화에 관심 있는 경기도민 누구나  
**참가 신청** 경기건축문화제 건축문화답사 홈페이지

(고양) 현대모터스튜디오  
(고양) MBC드림센터  
(판교) AhnLab 본사  
(부천) 아트벙커

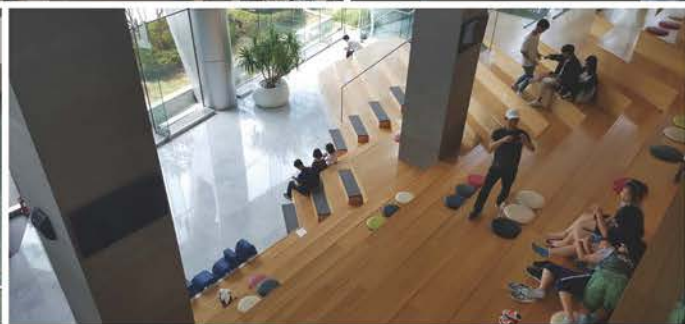




MBC  
드림센터







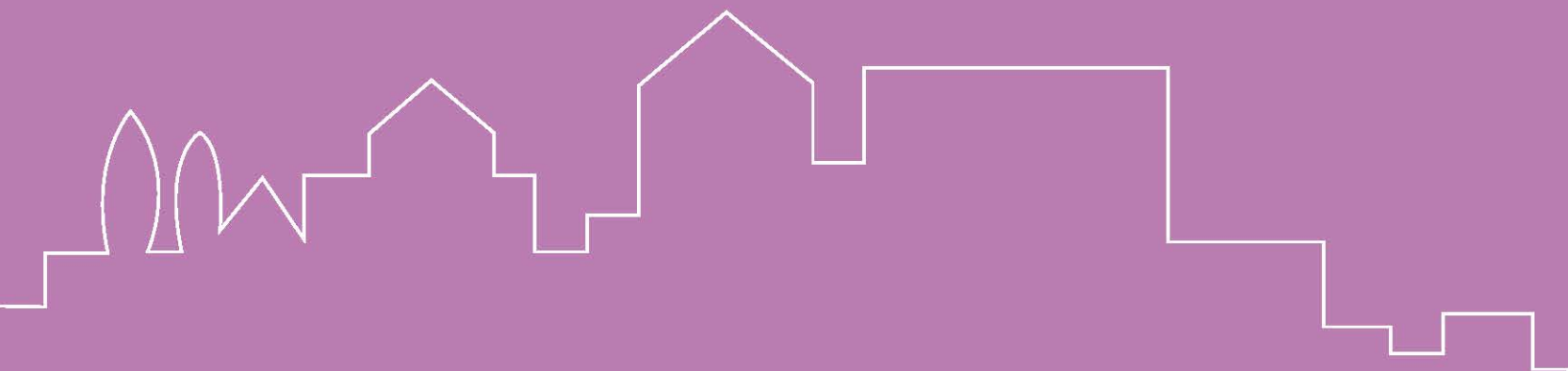


# 아트빙커



# 2019

GYEONGGI  
ARCHITECTURE  
FESTIVAL





# 경기도 관내 고등학교 우수작품 전시

---

2019

7080 뮤직이즈마이라이프

BLOOM(피어나다)

반 반

加 減 乘 除

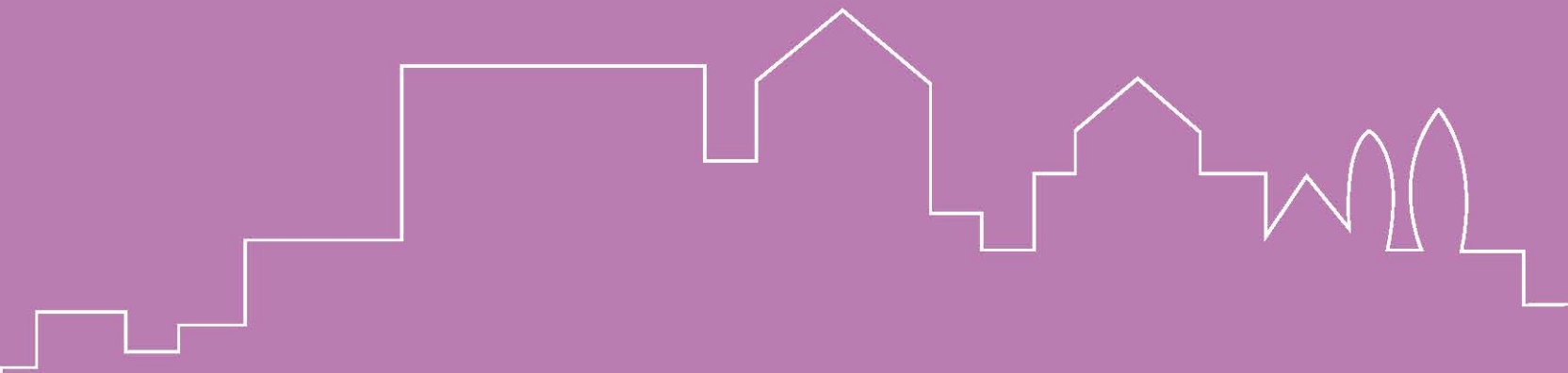
가드 올리고 하우스

장 문 북(冊)

TOOLBOX

쫄습니다

爰(사랑애) 美(아름다울미)



2019

수원공업고등학교  
건축디자인과 제 1 조  
권승영, 김미진, 김진영, 이진성, 임채림



**▶ SITE**  
 대지 위치: 경기도 양주시 분당구  
 지번: 85-15  
 지역 지구: 차용 2(농림축산식품부)  
 대지면적: 556.68㎡  
 지 목: 대  
 도로면적: 소로 3(폭 3.5m 미만)

**▶ MASTER PLAN**  
 건축 면적: 199.52㎡  
 연 면 적: 429.95㎡  
 건 체 율: 35.84%  
 용 체 율: 68.97%  
 구 조: 지상 3층  
 주 소: 일군문근거리  
 최대 높이: 11m

**▶ DESIGN PROCESS**  
 일인물들의 이끈에서 시작된 2019는 소중한 인연이 모여 함께 하고 있는 2019년을 기념하고 기억하기 위하여 구성되었으며 SNS로라는 플랫폼에 맞게 조금씩 천천히 올라가는 아름다운 우주의 2019년을 영원히 잊지 않겠다는 마음을 담아 반영구적인 건축물에 담았다.

**▶ SECTIONAL VIEW**  
 (Architectural section drawings showing building structure and levels)

**▶ PHOTOSHOP PLAN**  
 (Digital architectural plans for 1F, 2F, and 3F)

**▶ PLAN**  
 (Detailed architectural floor plans for 1F, 2F, and 3F)

**▶ ELEVATION**  
 (Architectural elevation drawings for front, back, right side, and left side views)

**▶ PHOTOSHOP**  
 (Digital rendering of building elevations: FRONT VIEW, BACK ELEVATION, RIGHT SIDE VIEW, LEFT SIDE VIEW)

**▶ INTERIOR**  
 (Interior design renderings for living, dining, and kitchen areas)

**▶ SKETCHUP**  
 (3D architectural rendering of the building exterior)







# BLOOM(피어나다)

수원공업고등학교  
건축디자인과 제 3 조  
김민수, 김조희, 남진영, 박태수, 이예진



**BLOOM**  
피어나다

3조 김민수, 김조희, 남진영, 박태수, 이예진

SKETCH UP - air view

**GROUND**  
 대지면적 : 542.6㎡ (164.1%)  
 건축면적 : 187.6㎡ (54.8%)  
 연면적 : 432.7㎡ (126.9%)  
 건축률 : 34.57 (63% 이하)  
 용적률 : 79.59 (100% 이하)  
 규모 : 3층  
 건물높이 : 10.5m  
 주차면수 : 4대

**MASS CONCEPT**  
 필명 PRIMAVERA(프리아베라)는 봄 또는 청춘이라는 의미의 스페인어이며 건물은 봄에 꽃이 피는 형상의 컨셉에 채운우의 대표적건축물인 구겐하임미술관과 발을 맞춘 시드니오페라하우스에서 영감을 얻어 건물을 제작하게 되었습니다.

**FLOOR PLAN**  
 평면도  
 RF, 3F, 2F, 1F

**SECTION**  
 단면도

**CIRCULATION**  
 동선

**LIVING ROOM VIEW**

**KITCHEN VIEW**

**ELEVATION**  
 입면도







# 加減乘除

수원공업고등학교  
건축디자인과 제 5 조  
박설조, 안예지, 용석원, 박민석, 김승은



**加減乘除**  
삼의 의미를 더하다

**Building Color**  
▶ 높고 좁아 보이는 건물보다 영도기 높은 여자를 이해하는 구조, 외장, 입장하는 세대의 특색을 재연하는 재료가 2014년 프로젝트였다  
▶ 색채스킬라 SK, 10R, SYR, 10YR, SY, 10Y

**Sketch up & Model**

**Floor Plan**  
Roof  
3F  
2F  
1F

**Scheme**  
관리번호: 경기도 화성시 정안동 695-1699-2  
지번: 695-1699-2  
대지면적: 498.66㎡  
건축면적: 234.88㎡  
연면적: 1,402.45㎡  
간격률: 47.58%  
용적률: 289.77%  
구 조: 지상층  
구 조: 철근 콘크리트구조  
층높이: 12.5m

**Site Plan**

**Master Plan**

**Design Process**  
① → ② → ③ → ④ → ⑤ → ⑥ → ⑦ → ⑧ → ⑨ → ⑩ → ⑪ → ⑫ → ⑬ → ⑭ → ⑮ → ⑯ → ⑰ → ⑱ → ⑲ → ⑳ → ㉑ → ㉒ → ㉓ → ㉔ → ㉕ → ㉖ → ㉗ → ㉘ → ㉙ → ㉚ → ㉛ → ㉜ → ㉝ → ㉞ → ㉟ → ㊱ → ㊲ → ㊳ → ㊴ → ㊵ → ㊶ → ㊷ → ㊸ → ㊹ → ㊺ → ㊻ → ㊼ → ㊽ → ㊾ → ㊿

**Meaning of Architecture**  
일상생활을 할 때 여가까지 계산법들이 있지만 더하기, 빼기, 곱하기, 나누기에서 많이 벗어나지 않습니다. 간단하지만 아주 중요한 계산법입니다. 이러한 간단한 구조이지만 실용성을 더하고 불필요한 요소는 빼고 편의함을 곱하고 개성을 나누는 기법에 충실한 **최적하고 간단한 건축물**입니다.

**Stair**  
Motive

**Circulation**

**Photoshop Plan**  
3F  
2F  
1F

**Elevation & Photo Shop**

**Section**





# 가드 올리고 하우스

수원공업고등학교  
건축디자인과 제 6 조  
유나영, 민경용, 이종명, 이수현, 우승범, 이재훈



## 가드 올리고 HOUSE

The Flow 유나영, 민경용, 이종명, 이수현, 우승범, 이재훈

### 설계 개요

- 위치 : 수원시 영통구 영통동 3051-13, 14 (2필지)
- 면적 : 8,529㎡
- 지목 : 주거
- 지역 : 수도권내 고등학교, 사립대, 사립유치원, 사립초등학교, 사립중학교, 사립고등학교
- 용도 : 단독주택
- 건물 : 3층 주택
- 건축면적 : 2,000㎡ (23.5% 이하)
- 연면적 : 3,000㎡ (35.2% 이하)
- 승계대수 : 4세대

### 그라운드

### 포트샵

3층

2층

1층

### 인테리어

### 매스 컨셉

가족 구성원의 취미를 접목한 중계 이용 공간까지 들어가게 되었는데 이 주제로 디자인을 하다보니 이종명同学的 경기장과 순화자세가 떠오르고 머리에 스는 두건이 떠올라서 형상화하였습니다.

### 평면도

### 입면도

### 단면도

경면      좌측      우측      배면







# TOOLBOX

수원공업고등학교  
건축디자인과 제 8 조  
이민기, 김나연, 김민서, 김하늘, 송준서, 이성원



**TOOLBOX**  
2019 경기건축문화제 우수작품 전시

**CONCEPT PROCESS**

**BACKFRONT SHOT**

**INTRODUCE**  
각기 다른 부흥들이 모여있지만 모두  
확실히 각종 물건을 고치는데 도움이  
되는 도구상자에 담긴 스프링과 볼트, 너트 등  
표현하여 잘 표현된 우리 조가 될수 있기를  
바라는 마음으로 계획하고 만들었습니다.

**PLOT PLAN**

→면적: 655.61m<sup>2</sup> →건축면적: 217.18  
→용적률: 119.09% →건축률: 39.74%  
→주요: 일근 콘크리트 →공시구조: 철근콘크리트  
→주차대수: 2대 →최고높이: 10.6m

**LAND INFORMATION**

소재위치: 경기도 용인시 신갈동 935, 935-1  
상대면적: 646.5  
지 역: 대  
지대구: 1층 일반주거지역  
도로폭: 5.0m 이상 도로에 45.1m 이상 길형  
편의시설: 가로 6분 이상에 초등학교 1개,  
중학교 1개, 고등학교 1개

**POINT OF THIS HOUSE**

현관장, 옥상정원, 테라스

**REAL MODEL**

**CAD ELEVATION, PHOTOSHOP ELEVATION**

**CAD FLOOR PLAN**

**CAD CROSS-SECTION**

**TOOLBOX**  
EAST WEST SOUTH NORTH



# 조습니다

수원공업고등학교  
건축디자인과 제 9 조  
전승철, 김유정, 양세현, 최이랑, 최중호, 표신애



## 우리집은 조습니다

조원: 전승철, 김유정, 양세현, 최이랑, 최중호, 표신애

**CAD**

**Concept**

상어를 좋아하는 남편의 스키어를 참고하여 상어의 상어를 만들었다. 초기에는 상어 등지느러미부터 시작하여 상어의 전체적인 모습을 표현하여 하였지만, 상어의 전체적인 모습만으로 표현하기에는 어딘가 부족하고 상어가 입을 벌리고 있는 모습과 바다의 관란된 사물이나 환경을 상상해 보물상자와 바다를 연상하였고 이 세가지 요소를 조합해 최종 디자인을 완성하였다.

**건축개요**

대지위치: 경기도 용인시 수지구 상현동 1165-1-2  
 대지면적: 465.3㎡, 540.7평  
 용도: 제1종-2지구단위계획구역  
 도로연계: 소로5(용인60401번)  
 최고층수: 2층  
 조경면적: 93%

건축면적: 1층면적: 171.81㎡  
 2층면적: 358.95㎡ (109.77坪)  
 건폐율: 171.81 / 566.87 X 100 = 30.30 (인정: 50%이하)  
 용적율: 305.95 / 566.87 X 100 = 54.14 (인정: 90%이하)

**단면도**

**실내 투시도**

**아이소메트릭**

지평

2층

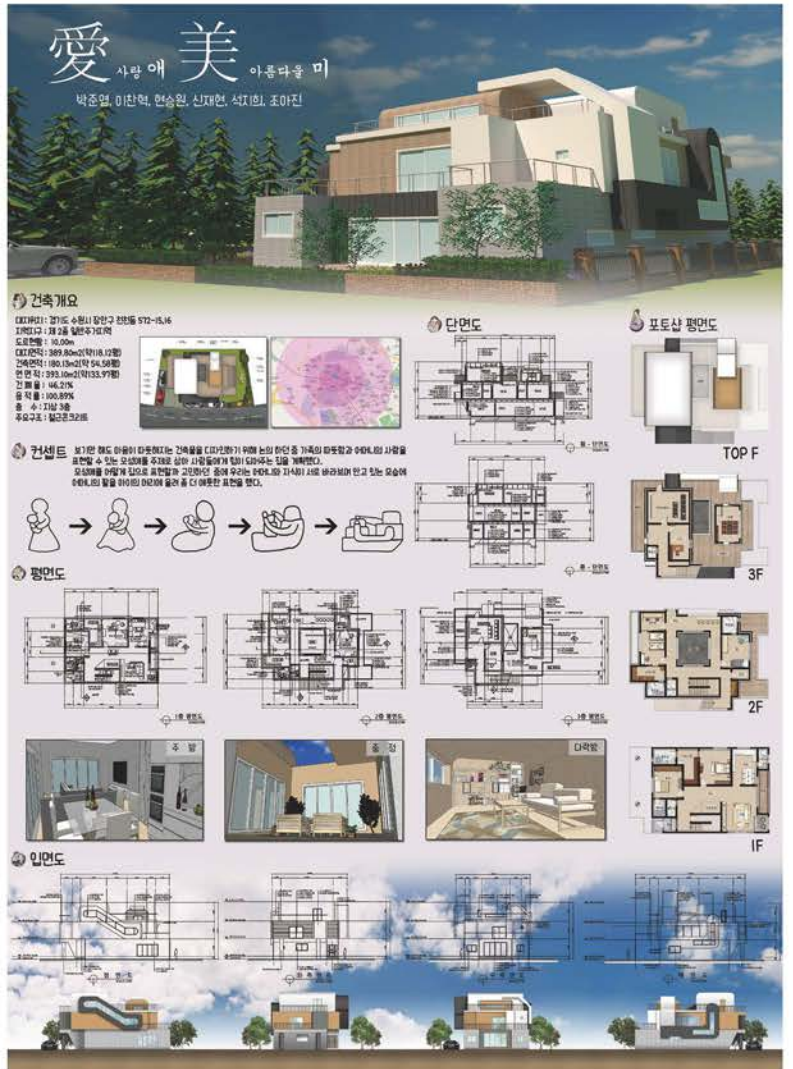
1층



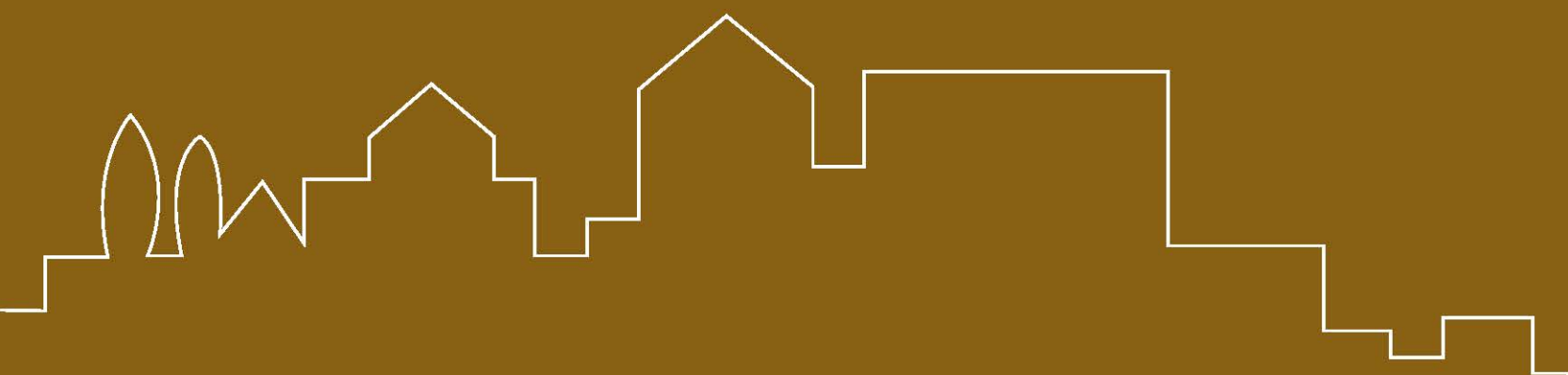


愛(사랑에) 美(아름다울미)

수원공업고등학교  
건축디자인과 제 10 조  
박준영, 이찬혁, 현승원, 석지희, 조아진



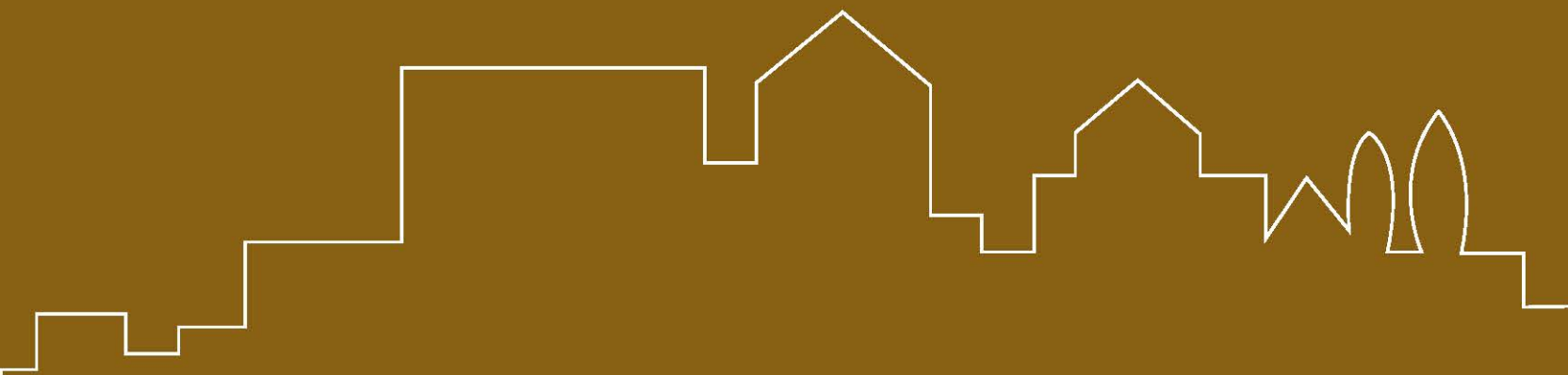
# 2019 | GYEONGGI ARCHITECTURE FESTIVAL





건축문화 서포터즈

어반스케치 페스티벌



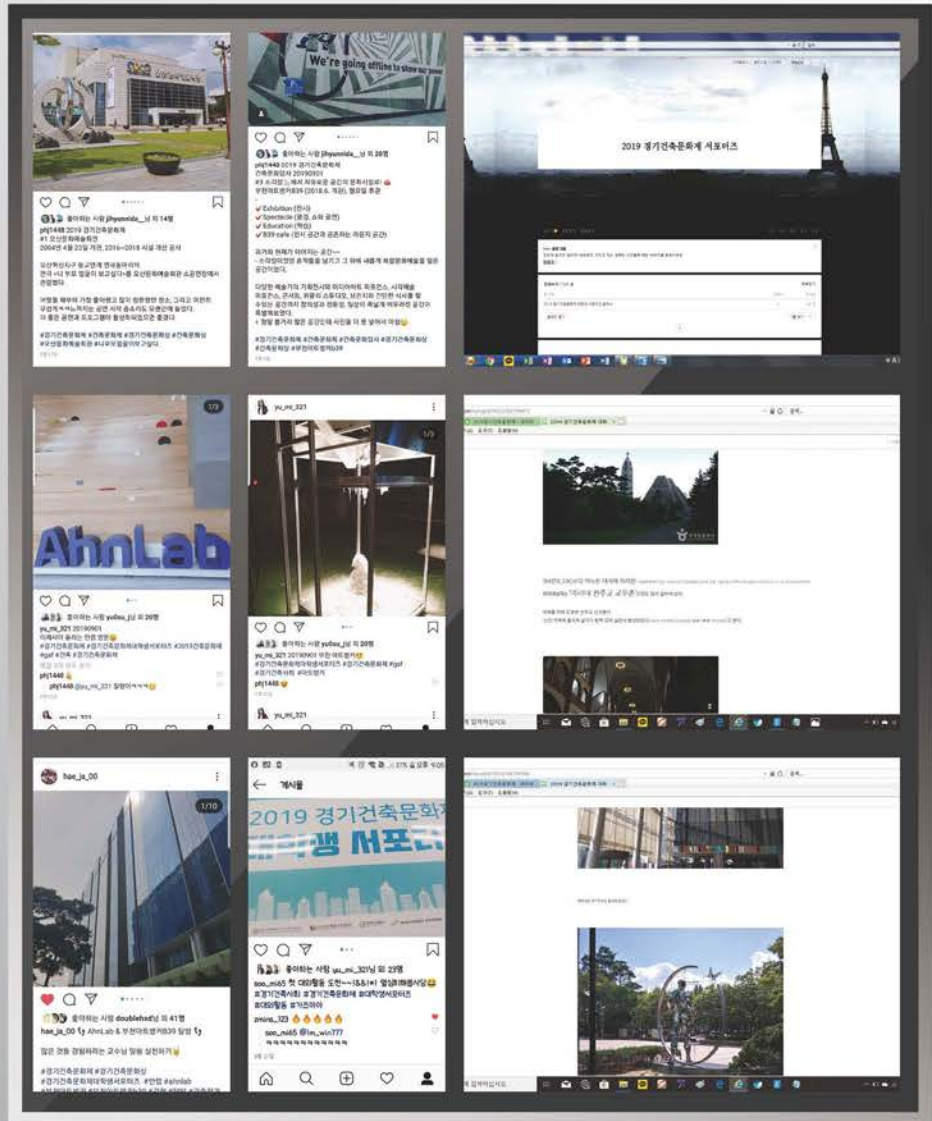




## 대학생 서포터즈 발대식



## 대학생 서포터즈 활동



# 어반스케치 페스티벌 Architecture & Urbansketch

## ▣ 드로잉탐방대

- 탐방횟수 : 총 5회(2019년8월현재)
- 진행월 : 5월, 6월, 7월(2회), 8월
- 진행장소 : 일산 MBC, 경기 꽃문화전시관, 킨텍스, 현대자동차모터시티, 일산 리버리힐스 전원주택단지, 고양문화원, 아쿠아플라넷, 일산 가로수길, 수원화서문, 항공동 일대
- 참여인원(누적) : 48명
- 작품수량(누적) : 54점이상



## 그림쟁이지니와 함께하는 어반스케치 드로잉 탐방대

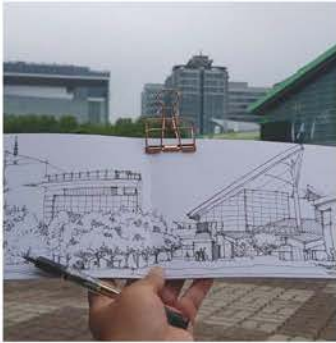


- ▶ 일시 : 2019.08.15 / 11:00 ~ 17:00
- ▶ 모이는장소 : 일산 고양문화원 정문앞
- ▶ 오시는길  
\_ 대중교통 : 3호선 주엽역 3번출구 / 도보 10분  
\_ 자차이용 : 일산 호수공원에 주차가능
- ▶ 참가신청  
\_ 별도 신청없이 누구나 참여가능 합니다

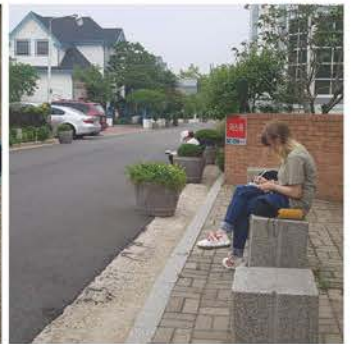




어반스케치  
드로잉 탐방대-1차  
MBC.꽃문화전시관

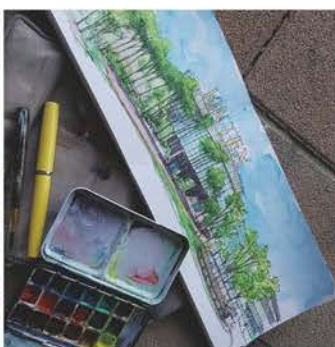


어반스케치  
드로잉 탐방대-2차  
마두 비버리힐즈  
전원주택단지





어반스케치  
드로잉 탐방대-3차  
일산킨텍스 및  
현대모터시티



어반스케치  
드로잉 탐방대-4차  
수원화서문 및 행궁동





어반스케치  
드로잉 탐방대-5차  
고양아쿠아플라넷 및  
가로수길

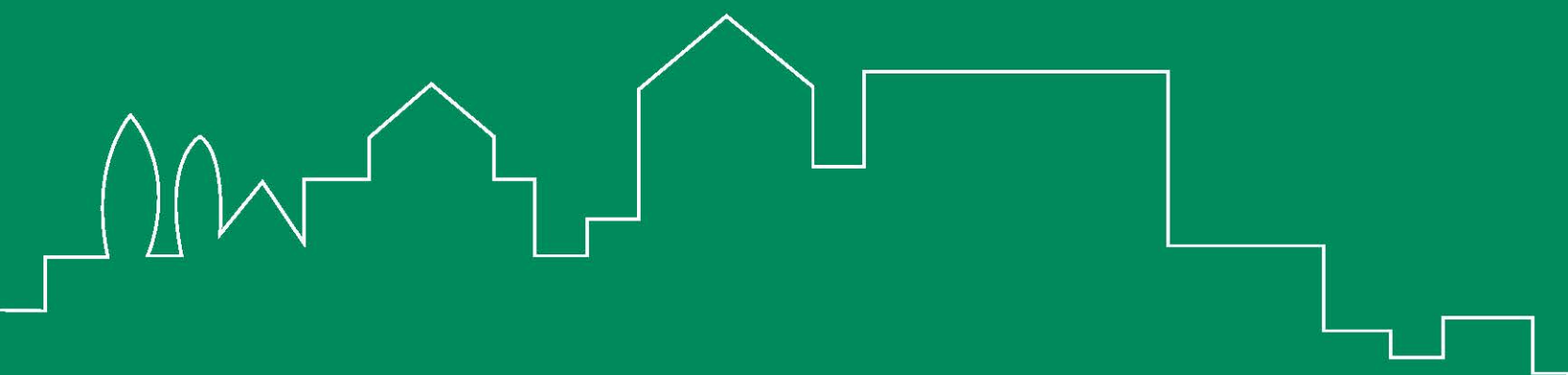


어반스케치  
드로잉 탐방대-6차  
수원 방화수류정



# 2019

GYEONGGI  
ARCHITECTURE  
FESTIVAL





# 교류전

---

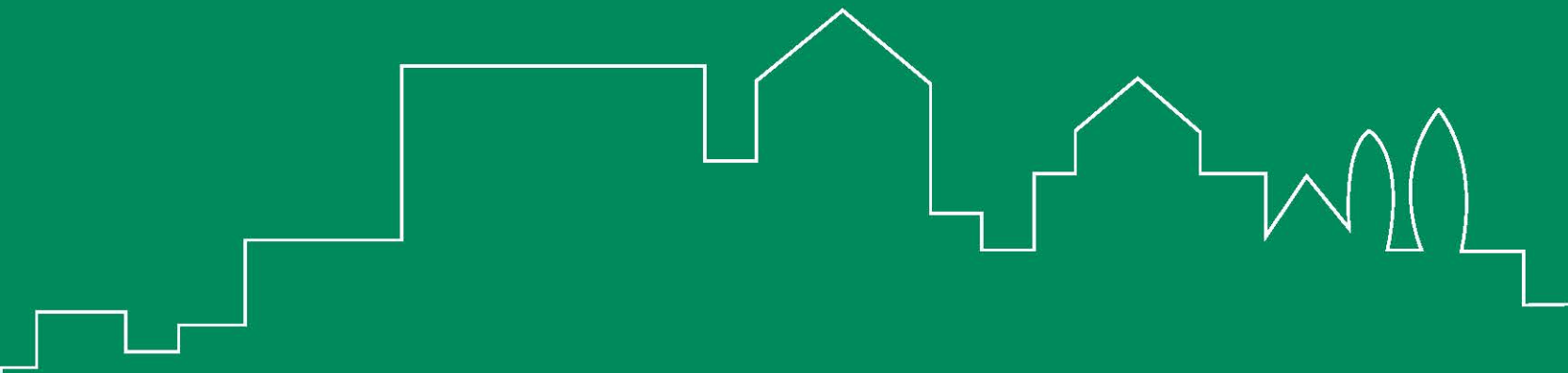
광주광역시

강원도

경상남도

제주도

포르투갈



# 2018년 제22회 광주광역시 건축상



금상  
주거부문

## 백소헌 白巢軒

(주)건축사사무소 플랜  
임태형





금상  
비주거부문

라티스빌딩  
Lattice bldg.



이데아키텍츠 건축사사무소  
강제용

은상  
주거부문

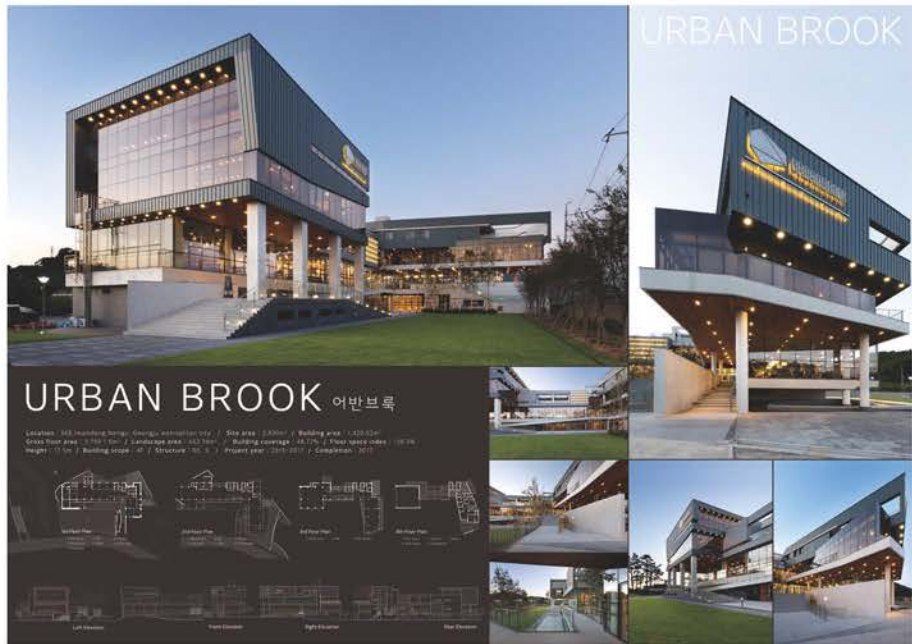
Put in a Comma



(주)건축사사무소 자경재  
정관성

은상  
비주거부문

# 어반브룩 URBAN BROOK



(주)디에이 건축사사무소  
정명환

동상  
주거부문

# 관송헌 觀松軒



단아 건축사사무소  
조민석



동상  
주거부문

# 수완동 1031

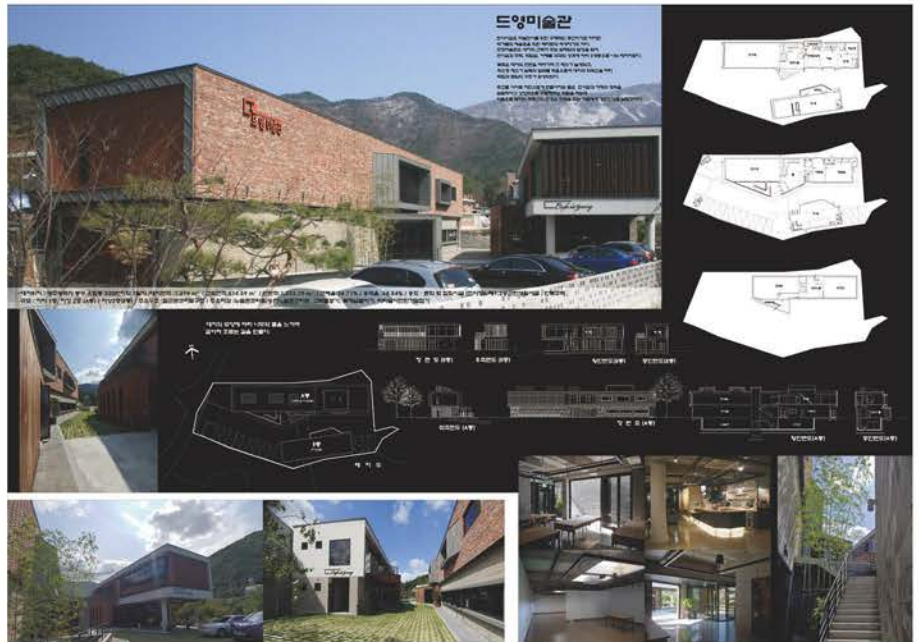
건축사사무소 에이작  
전승찬



동상  
비주거부문

# 드영미술관

건축사사무소 에이작  
전승찬



# 2018 강원건축문화상



대상  
주거부문

## 정동진 Inter-view

김용기 건축사사무소  
김용기





**최우수상**  
주거부문

**花談**

(주)형제케이종합건축사사무소  
김삼수



**최우수상**  
비주거부문

**Beautiful  
Companions**

예담 건축사사무소  
김흥기

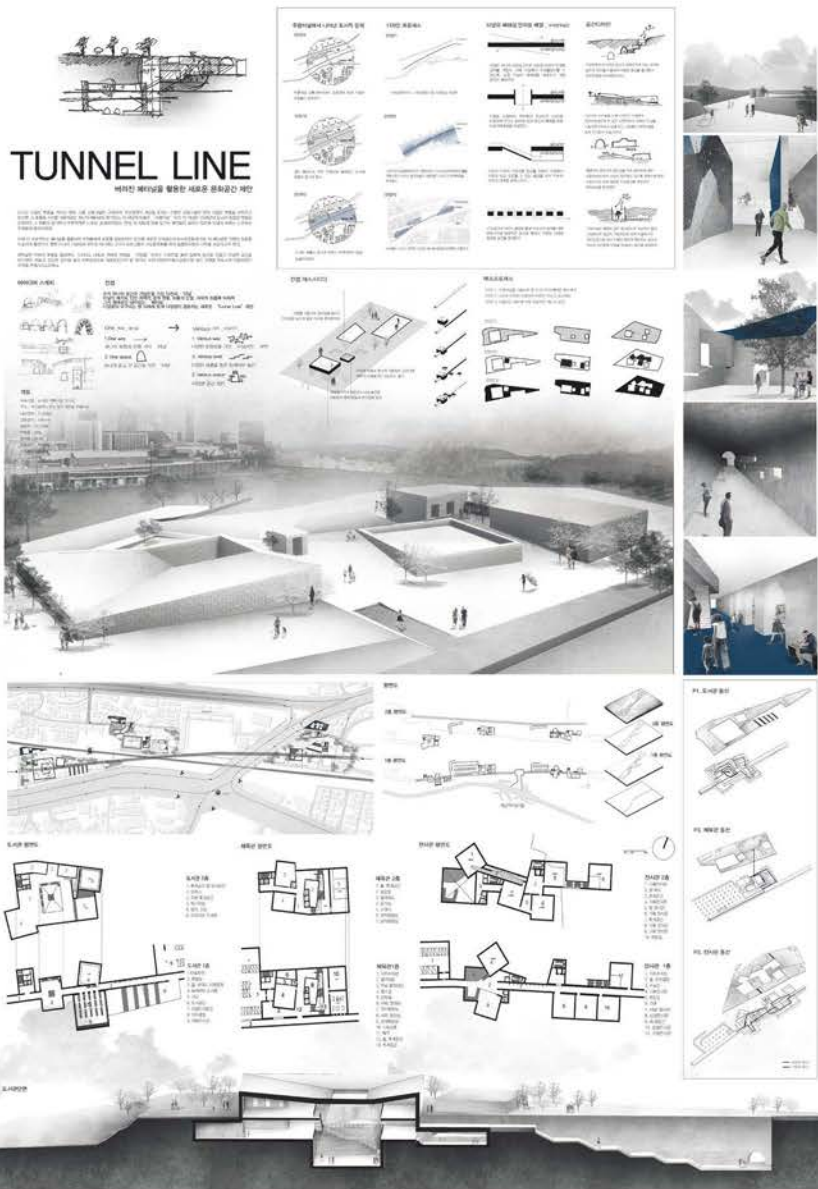


# 2018 제28회 경남건축대전



대상  
시니어부

## TUNNEL LINE 버려진 페터널의 새로운 문화공간



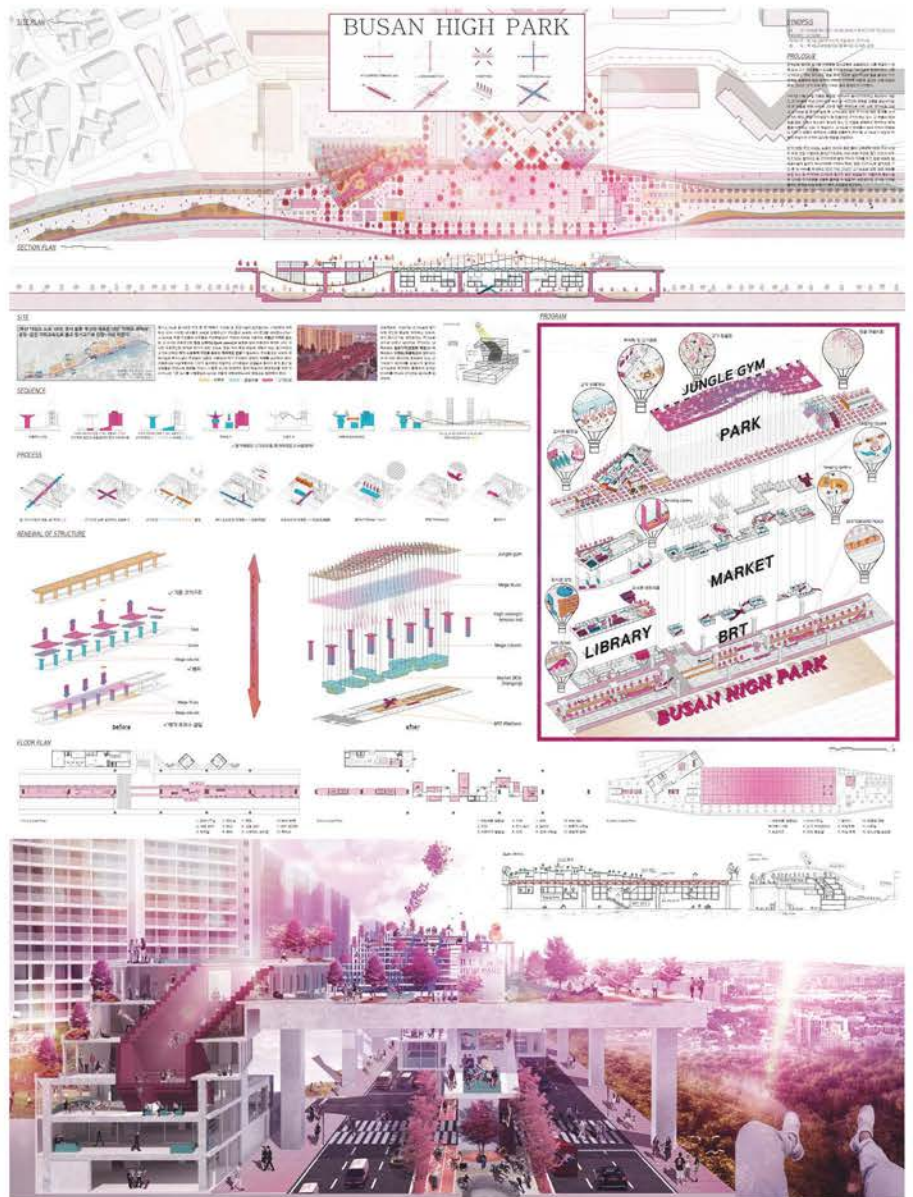
창원대학교  
김지을



금상  
시니어부

# BUSAN HIGH PARK

동서 고가도로  
리모델링을 통한  
단절된 레이어 연결



# 2018 제주건축문화대상



**대상**  
준공건축물부문 | 주거

## 애월, 펼쳐진 집 Aewol Unfolded House





본상  
준공건축물부문 | 주거

## 배용준 주택 한훤

건축사사무소 지안  
배한선



본상  
준공건축물부문 | 주거

## 삼도1동 행정복지센터

건축사사무소 시오  
강명숙

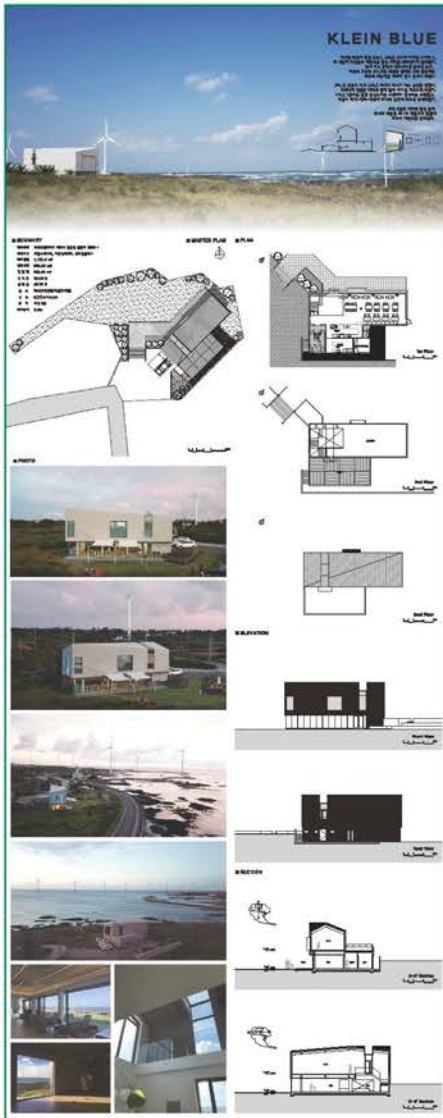


본상

준공건축물부문 | 비주거

KLEIN BLUE

건축사사무소 본  
이학본



본상

준공건축물부문 | 주거

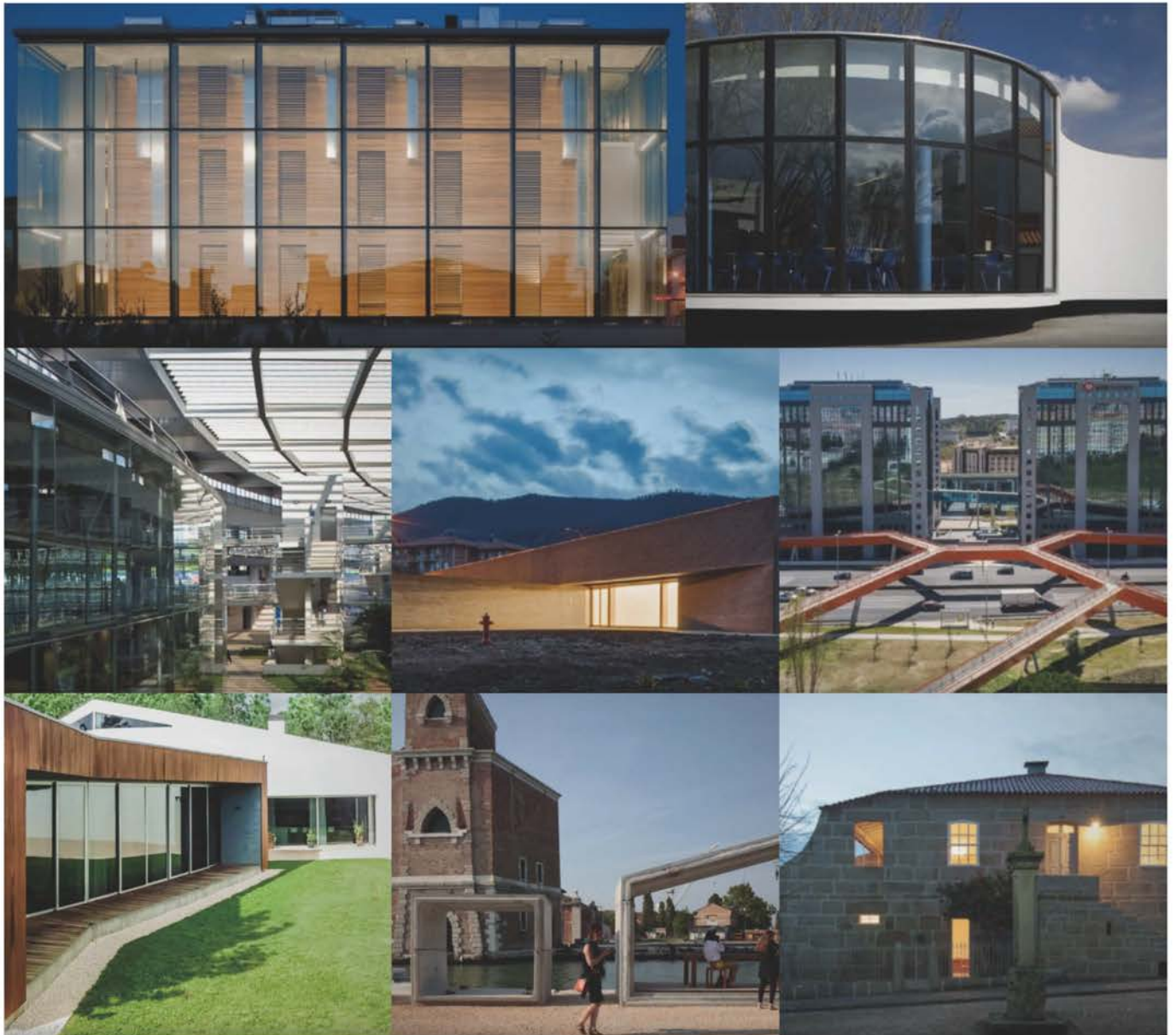
위미 다가구주택  
리와장

건축사사무소 지인건축  
양수용





# 포르투갈 특별 기획전







# 편집후기 및 행사사진

2019년 경기건축문화제는 경기북부지역 최초로 고양시에서 진행되는 의미있는 행사였습니다.

고양시에 있는 문화시설중에서도 호수공원에 있는 꽃전시관은 접근성과 자연환경 및 전시공간 인프라가 잘 갖춰진 공간이기에 행사장소로 선정했습니다.

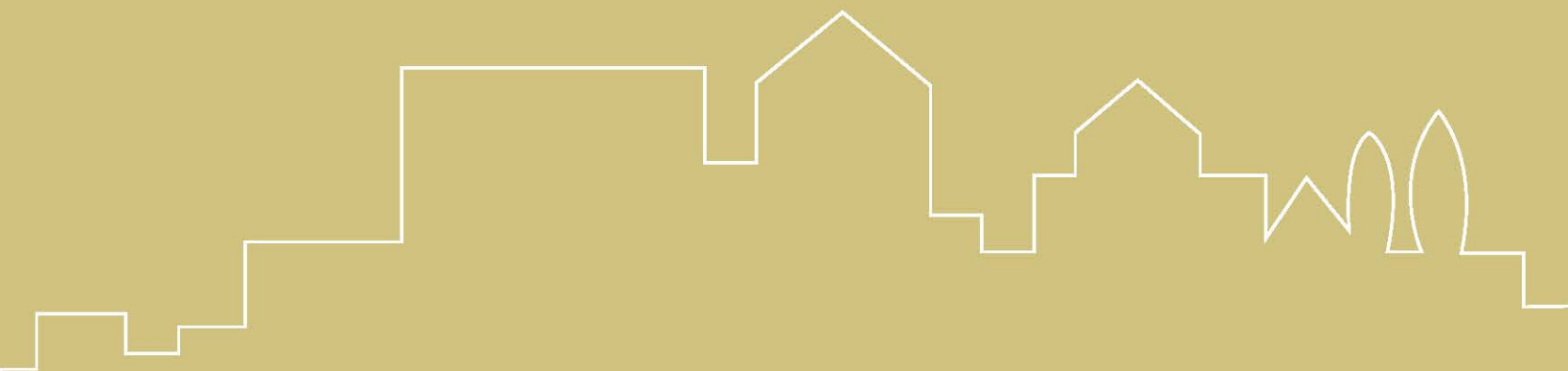
금년에는 그동안 진행해오던 프로그램인 건축문화상 사용승인부분, “터 그리고 무늬”를 주제로 한 계획작품부분 공모전, 건축사 사진작품전, 고등부 우수졸업작품전, 건축문화 답사, 시민건축대학, 토요건축학교, 전통건축체험, 학생 건축물 그리기대회, 각종 체험프로그램등과 올해 새로 기획한 해외건축 특별전(포르투갈), 타시도 건축교류전(5개 시도참여), 어반스케치전, 건축펜화전, 한옥체험전등을 준비하여 규모나 내용면에서 이전보다 한단계 격상된 축제를 준비했습니다.

하지만 아프리카 돼지열병 발병이라는 국가적 비상 재난상황으로 1월부터 준비했던 전시행사를 불과 한달도 안남기고 취소 할 수 밖에 없었던 점은 많은 아쉬움을 남겼습니다.

건축문화상 시상식은 별도 일정을 정하여 치렀고, 답사, 강의, 서포터스 프로그램등은 예정대로 진행했지만 전시행사, 그리기대회등을 준비하느라 고생을 아끼지 않았던 경기도, 고양시, 경기도 건축사회 및 고양지역건축사회, 경기건축가회, 경기도시공사, 한국토지주택공사 경기본부, 대한건설협회 경기도회, 대한주택건설협회 경기도회, 그리고 행사대행용역사 관계자분들의 그간의 열정과 노고에 진심으로 감사를 드립니다.

2019 경기건축문화제 집행위원장

조 철 호





2019 경기건축문화제

# 시상식

## 제24회 경기도건축문화상 시상식







2019 경기건축문화제

업무협약식




2019 경기건축문화제

---

건축문화상-해외연수



**2019** | GYEONGGI  
ARCHITECTURE  
FESTIVAL

---

발행인 경기건축문화제 추진위원회

편집인 경기건축문화제 집행위원회

발행일 2019. 12.

주 소 경기도 수원시 장안구 경수대로 1111

홈페이지 <http://www.gaf.or.kr>

편집디자인 DN Comm.